

jura[®]



Käyttöohje GIGA X8c



Alkuperäinen käyttöohje
Lue käyttöohje ennen laitteen käyttöä.

sv

no

da

fi



Laitteesi GIGA X8c

| | |
|---|------------|
| Ohjauslaitteet | 162 |
| Tärkeitä ohjeita | 164 |
| Määräysten mukainen käyttö..... | 164 |
| Turvallisuutesi takia | 164 |
| 1 Valmistelut ja käyttöönotto | 168 |
| JURA Internetissä | 168 |
| Käyttö kosketusnäytön ja Rotary Switch -kiertokytkimen avulla | 168 |
| Ensimmäisen käyttöönoton edellytykset | 168 |
| Laitteen sijoittaminen | 169 |
| Papusäiliön täyttäminen..... | 169 |
| Veden kovuuden määrittäminen..... | 170 |
| Ensimmäinen käyttöönotto | 170 |
| Maidon liittäminen | 172 |
| Huoltoteknikon tekemät asetukset..... | 172 |
| Oheislaitteen yhdistäminen (langattomasti) | 173 |
| 2 Valmistus | 174 |
| Valmistusmahdollisuudet | 174 |
| Kahvijuomien valmistaminen | 176 |
| Kahden kahvijuoman valmistaminen..... | 176 |
| Maitoa sisältävien kahvijuomien valmistaminen | 176 |
| Caffè Barista ja Lungo Barista | 177 |
| Jauhettu kahvi..... | 177 |
| Jauhimen esivalinnan aktivointi..... | 178 |
| Kuuma vesi..... | 179 |
| 3 Päivittäinen käyttö | 180 |
| Laitteen käynnistys | 180 |
| Päivittäinen hoito..... | 180 |
| Säännöllinen hoito | 181 |
| Laitteen poiskytkentä..... | 181 |
| 4 Pysyvät asetukset ohjelmointitilassa | 182 |
| Tuoteasetukset..... | 183 |
| Jauhatusasteen asettaminen..... | 185 |
| Automaattinen poiskytkentä | 186 |
| Kellonaika ja päivämäärä..... | 187 |
| Ajastin..... | 187 |
| Veden kovuuden asettaminen..... | 188 |
| Vesimäärän yksikkö / kellonajan esitysmuoto | 189 |
| Energiansäästötila | 190 |
| Toimintojen lukitseminen ja vapauttaminen..... | 190 |
| Kieli | 191 |
| Näytön kirkkaus..... | 192 |
| Asetuksien palautus tehdasasetukseen | 193 |
| Tietojen kysely..... | 193 |




| | | |
|-----------|--|------------|
| 5 | Huolto | 195 |
| | Laitteen huuhtelu..... | 195 |
| | Automaattinen maitojärjestelmähuuhtelu..... | 195 |
| | Maitojärjestelmän puhdistus | 196 |
| | Yhdistelmäsuuttimen irrottaminen ja huuhtelu | 197 |
| | Vaihda suodatin..... | 198 |
| | Laitteen puhdistaminen..... | 199 |
| | Laitteen kalkinpoisto | 200 |
| | Papusäiliön puhdistaminen..... | 202 |
| 6 | Ilmoitukset näytössä | 203 |
| 7 | Häiriöiden korjaaminen | 204 |
| 8 | Kuljetus ja ympäristöä koskevien säännösten mukainen hävittäminen | 206 |
| | Kuljetus / Järjestelmän tyhjentäminen | 206 |
| | Hävittäminen | 206 |
| 9 | Tekniset tiedot | 207 |
| 10 | Hakemisto | 208 |
| 11 | JURA-yhteystiedot / Oikeudelliset huomautukset | 212 |

Symbolien kuvaukset

Varoitusohjeet

| | | |
|---|-----------------|---|
|  | VAROITUS | Ota aina huomioon tiedot, jotka on merkitty sanoilla HUOMIO tai VAROITUS ja varoituskuvilla. Huomautussana VAROITUS viittaa mahdollisiin vakaviin loukkaantumisiin ja huomautussana HUOMIO mahdollisiin vähäisiin loukkaantumisiin. |
|  | HUOMIO | |
| HUOMIO | HUOMIO | osoittaa tilanteet, jotka voivat johtaa laitteen vaurioitumiseen. |

Käytetyt symbolit

| | |
|---|---|
|  | Toimintavaatimus. Tässä sinulta vaaditaan toimintaa. |
|  | Ohjeet ja vinkit, joiden ansiosta voit käyttää GIGA-laitetta entistäkin helpommin. |
|  | Näyttöilmoitus |

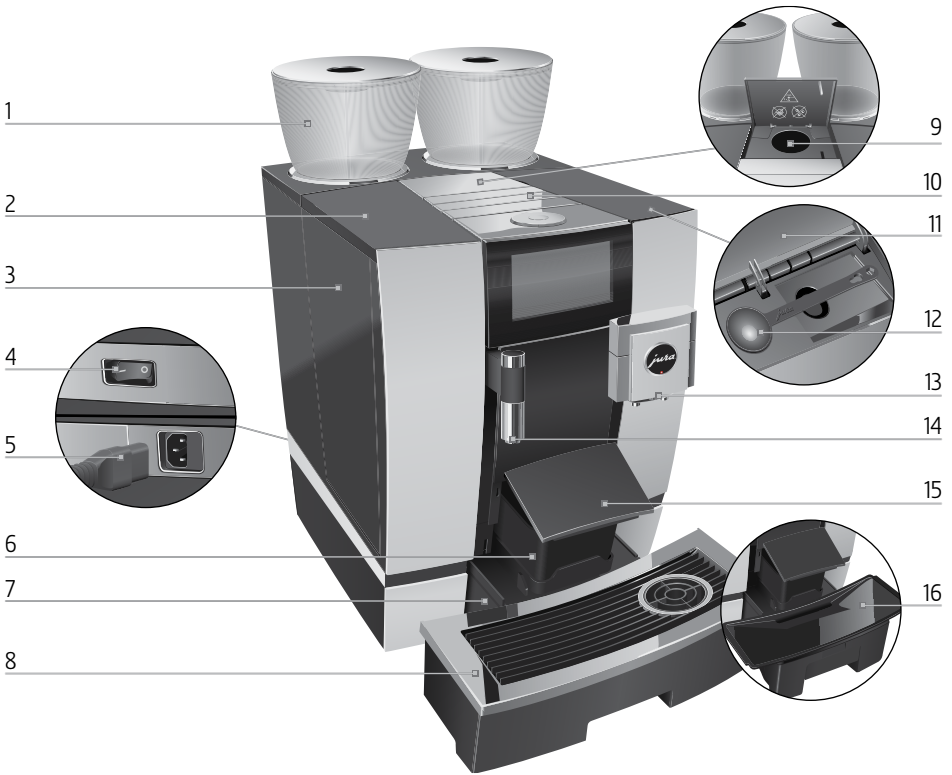
sv

no

da

fi

Ohjauslaitteet

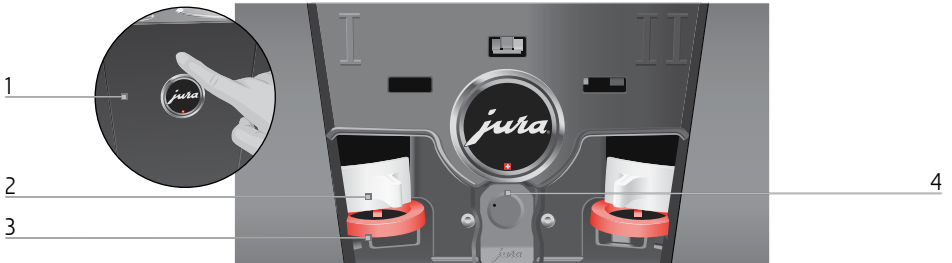


- 1 Papisäiliö, jossa arominsuojakansi
- 2 Vesisäiliön kansi
- 3 Vesisäiliö
- 4 Virtakytkin (laitteen takasivu)
- 5 Työnnettävä verkkojohto (laitteen takasivu)
- 6 Kahvinporosäiliö
- 7 Ylimääräisen veden astia
- 8 Kuppitaso

- 9 Jauhetun kahvin täyttösuppilo
- 10 Ilmanvaihtolamellit (Venti Ports)
- 11 Tarvikelokeron kansi
- 12 Jauhetun kahvin mittalusikka
- 13 Korkeussuunnassa säädettävä yhdistelmäsuutin
- 14 Korkeussuunnassa säädettävä kuumavesisuutin
- 15 Kahvinporosäiliön kansi (käännettävä)
- 16 Ylimääräisen veden astian alusta



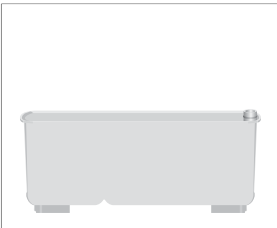
- | | | | |
|---|---------------|---|---|
| 1 | Rotary Switch | 2 | Päälle/Pois-näppäin \odot (kannen alla) |
| | | 3 | Kosketusnäyttö |



Laitteen takaosa

- | | | | |
|---|--|---|---|
| 1 | Huoltoliitännän kansi (avataan sormenpainalluksella) | 3 | Liukusalpa |
| 2 | Salpa | 4 | JURA Smart Connect -lähettimen huoltoliitäntä |

Tarvikkeet



Säiliö maitojärjestelmäpuhdistukselle



Kuusiokoloavain (maitojärjestelmälle)

sv

no

da

fi

Tärkeitä ohjeita

Määräysten mukainen käyttö

Tämä laite on tarkoitettu ammattihenkilöstön tai koulutetun henkilöstön käyttöön liikkeissä, kevyessä teollisuudessa ja maatalousyriyksissä tai maallikkojen suorittamaan kaupalliseen käyttöön. Se on tarkoitettu vain kahvin valmistamiseen sekä maidon ja veden lämmittämiseen. Kaikki muunlainen käyttö on määräysten vastaista. JURA Elektroapparate AG ei vastaa seurauksista, jotka johtuvat määräysten vastaisesta käytöstä.

Lue ja noudata tätä käyttöohjetta täysin ennen laitteen käyttöä. Takuu ei koske vaurioita tai puutteita, jotka ovat aiheutuneet käyttöohjeen noudattamatta jättämisestä. Säilytä tätä käyttöohjetta laitteen lähellä ja anna se seuraavalle käyttäjälle.

GIGA-laitetta saavat käyttää vain opastuksen saaneet henkilöt. Maallikkoja on valvottava laitteen käyttämisen yhteydessä.


Turvallisuutesi takia

Lue huolellisesti seuraavat tärkeät turvallisuusohjeet ja noudata niitä.

Näin vältät sähköiskusta aiheutuvan hengenvaaran:

- Älä käytä koskaan laitetta, jossa on vaurioita tai jonka verkkojohto on vaurioitunut.
- Jos havaitset merkkejä vaurioista, esimerkiksi savun hajua, irrota laite heti verkosta ja ota yhteyttä JURAn huoltopalveluun.
- Jos laitteen verkkojohto vaurioituu, se on korvattava erityisellä verkkojohdolla, jonka saa suoraan JURASTA tai valtuutetusta JURAn huoltopalvelupisteestä.



- Huolehdi siitä, että GIGA ja verkkojohto eivät ole kuumien pintojen lähellä.
- Huolehdi siitä, että verkkojohto ei puristu tai hierry teräviin reunoihin.
- Älä koskaan avaa ja korjaa laitetta itse. Älä tee laitteeseen mitään muutoksia, joita ei ole kuvattu tässä käyttöohjeessa. Laitteessa on sähköä johtavia osia. Avaaminen aiheuttaa hengenvaaran. Korjauksia saavat tehdä vain valtuutetut JURAn huoltopalvelupisteet alku-peräisillä vara- ja lisäosilla.
- Laitteen irrottamiseksi kokonaan ja turvallisesti sähköverkosta kytke GIGA ensin pois päältä Päälle/Pois-näppäimellä  ja sen jälkeen virtakytkimellä. Irrota sähköpistoke pistorasiasta vasta tämän jälkeen.

Suuttimet voivat aiheuttaa palovammoja:

- Sijoita laite pois lasten ulottuvilta.
- Älä koske kuumiin osiin. Käytä laitteessa olevia kahvoja.
- Varmista, että yhdistelmäsuutin on oikein asennettu ja puhdas. Jos asennusta ei ole tehty oikein tai on tukoksia, se tai sen osia voi irrota. Nielemisvaara.

Vaurioitunut laite ei ole turvallinen ja voi aiheuttaa loukkaantumisia ja tulipalon. Vältä vauriot ja niiden myötä mahdolliset loukkaantumis- ja paloriskit seuraavilla tavoilla:


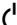
- Älä koskaan jätä verkkojohtoa roikkumaan vapaana. Verkkojohto voi aiheuttaa kompastumisen tai vaurioitua.
- Suojaa GIGA sään vaikutuksilta, esim. sateelta, pakkaselta ja suoralta auringonpaisteelta.

sv

no

da

fi

- Älä upota GIGA-laitetta, verkkojohtoa tai liitäntöjä veteen.
- Älä pane GIGA-laitetta tai sen erillisiä osia astianpesukoneeseen. Vain ylimääräisen veden astian asetusosa, ylimääräisen veden astia ja kahvinporosäiliö voidaan pestä astianpesukoneessa.
- Kytke GIGA pois päältä Päälle/Pois-näppäimellä  ennen puhdistustöitä. Pyyhi GIGA aina kostealla, mutta ei koskaan märällä liinalla, ja suojaa se jatkuvilta vesiroiskeilta.
- GIGA ei sovellu sijoitettavaksi pinnalle, jossa voidaan käyttää vesisuihkua.
- Laitetta ei saa puhdistaa vesisuihkulla.
- Liitä laite vain tyyppikilven mukaiseen verkkojännitteeseen. Tyyppikilpi on kiinnitetty GIGA-laitteen alapuolelle. Muut tekniset tiedot esitetään tässä käyttöohjeessa (katso luku 9 »Tekniset tiedot«).
- Liitä GIGA suoraan talon pistorasiaan. Käytettäessä monipistorasioita tai jatkojohtoja on olemassa ylikuumentumisen vaara.
- Älä käytä alkalisia puhdistusaineita, vaan ainoastaan pehmeää liinaa ja mietoja puhdistusaineita.
- Käytä ainoastaan alkuperäisiä JURA-hoitotuotteita. Muut kuin JURAn nimenomaisesti suosittelemat tuotteet voivat vaurioittaa laitetta.
- Älä käytä lisätyillä aineilla käsiteltyjä tai karamellisoituja kahvipapuja.
- Täytä vesisäiliö vain raikkaalla, kylmällä vedellä.
- Kytke laite pois päältä Päälle/Pois-näppäimellä , jos laitetta ei käytetä pitkään aikaan, ja irrota pistoke pistorasiasta.

- Lapset eivät saa suorittaa puhdistus- ja huoltotehtäviä ilman vastuullisen henkilön valvontaa.
- Älä anna lasten leikkiä laitteella.
- Pidä alle 8-vuotiaat lapset poissa laitteen läheisyydestä tai valvo heitä keskeytyksettä.
- Yli 8-vuotiaat lapset saavat käyttää laitetta ilman valvontaa vain, jos heille on selvitetty laitteen turvallinen käyttö. Lasten pitää tunnistaa ja käsittää väärästä käytöstä mahdollisesti aiheutuvat vaarat.

Henkilöt, myös lapset, jotka

- fyysisten, sensoristen tai henkisten ominaisuuksiensa tai
- kokemattomuutensa tai tietämättömyytensä takia eivät kykene käyttämään laitetta turvallisesti, saavat käyttää laitetta vain vastuussa olevan henkilön valvonnassa tai ohjauksessa.

Turvallisuus ulkoista JURA-suodatinpatruunaa käsiteltäessä:

- Säilytä suodatinpatruunat lasten ulottumattomissa.
- Säilytä suodatinpatruunat kuivassa paikassa ja suljetussa pakkauksessa.
- Suojaa suodatinpatruunat kuumuudelta ja suoralta auringonpaisteelta.
- Älä käytä vaurioituneita suodatinpatruunoita.
- Älä avaa suodatinpatruunoita.

sv

no

da

fi

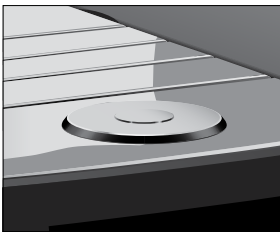
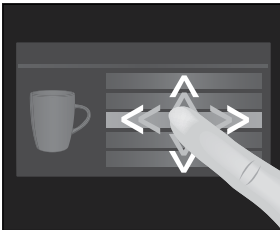
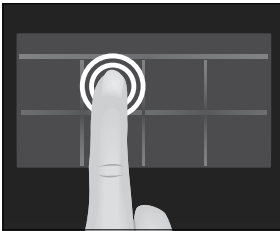
1 Valmistelut ja käyttöönotto

JURA Internetissä

Vieraile internetsivullamme.

JURAn verkkosivustolta (www.jura.com) saat kiinnostavia ja ajantasaista tietoa GIGA-laitteestasi ja yleisesti kahvista.

Käyttö kosketusnäytön ja Rotary Switch -kiertokytkimen avulla



GIGA-laitteessasi on kosketusnäyttö, jota voi käyttää intuitiivisesti sormen kosketuksella. On kaksi eri käyttövaihtoehtoa:

■ Koskettaminen

Kosketa sormella näyttöä esimerkiksi kahvin valmistuksen käynnistämiseksi tai eri asetusten tekemiseksi ohjelmointitilassa.

■ Pyyhkäiseminen

Pyyhkäise sormella vasemmalta oikealle tai ylhäältä alas (tai päinvastoin) näytön yli. Niin voit esimerkiksi valita jonkin tuotekarusellinäkymän kahviuomista tai siirtyä ohjelmavaiheesta toiseen ohjelmointitilassa.

Käyttö **Rotary Switch** -kiertokytkimellä: Käytä lisäksi Rotary Switch -kytkintä. Heti kun kierrät sitä, näyttöön tulee näkyviin tuotekarusellinäkymä. Navigoi ohjelmointitilassa ohjelmavaiheiden läpi ja muuta eri asetuksia.

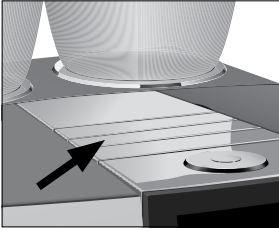
Ensimmäisen käyttöönoton edellytykset

Jotta JURA-huoltoteknikko voi ottaa GIGA-laitteen paikan päällä asianmukaisesti käyttöön, on tehtävä joitakin valmisteluja. Seuraavien valmistelujen täytyy olla **asianmukaisesti** suoritettuja:

- GIGA-laitteen verkkoliitännän pitää olla vikavirtasuojakytkimellä (FI-kytkimellä) suojattu.

- GIGA-laitteen viransyötön katkaiseminen virtakytkimellä pitää olla mahdollista.
 - Vesijohtoliitännässä tulee olla vastaventtiilillä (tyyppi EA) varustettu sulkuhana ja suodatin.
 - Vesijohtoliitännän tulee olla suoritettu teknisten tietojen mukaisesti (katso luku 9 »Tekniset tiedot«).
 - Ylimääräisen veden letkun tulee olla yhdistetty imuputkeen.
- i** Anna tarvittavat valmistelutyöt alan ammattilaisen suorittavaksi.
- i** Valmistelutöiden tulee olla suoritettuja ennen kuin JURA-huoloteknikko ottaa GIGA-laitteen luonasi käyttöön.

Laitteen sijoittaminen



Ota seuraavat seikat huomioon sijoittaessasi GIGA-laitetta:

- Aseta GIGA vaakatasossa olevalle tasolle, joka ei ole arka vedelle (korkeus väh. 80 cm).
- Valitse GIGA-laitteen sijoituspaikka niin, että laite on suojassa ylikuumenemiselta. Huolehdi siitä, että ilmanvaihtolamellit eivät peity.

Papusäiliön täyttäminen

HUOMIO

Kahvipavut, jotka on käsitelty lisäyillä aineilla (esim. sokerilla), jauhattu kahvi ja kylmäkuivattu kahvi vaurioittavat jauhinta.

- ▶ Täytä papusäiliö vain käsittelemättömillä paahdetuilla kahvipavuilla.
-
- ▶ Irrota arominsuojakansi.
 - ▶ Poista liat tai vieraat esineet, joita saattaa olla papusäiliössä.
 - ▶ Täytä papusäiliö pavuilla ja sulje arominsuojakansi.

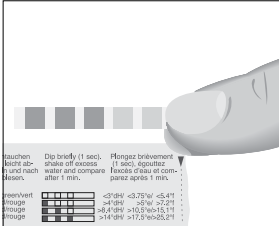
sv

no

da

fi

Veden kovuuden määrittäminen



Veden kovuus täytyy asettaa ensimmäisen käyttöönoton yhteydessä. Jos et tiedä käytetyn veden kovuutta, voit selvittää sen seuraavaksi. Käytä tähän toimitukseen sisältyvää Aquadur®-testitikkua.

- ▶ Pidä testitikkua hetken aikaa (1 sekunti) juoksevan veden alla. Ravista vesi pois.
- ▶ Odota n. 1 minuutti.
- ▶ Tarkasta veden kovuusaste Aquadur®-testitikun värjäytymän ja pakkauksessa olevan kuvauksen perusteella.

Ensimmäinen käyttöönotto

- i** Ennen ensimmäistä käyttöönottoa JURA-huoltoteknikon pitää asentaa vesijohtoliitäntä.

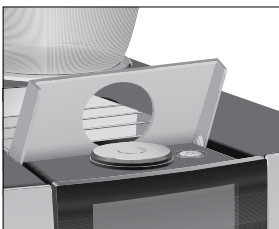
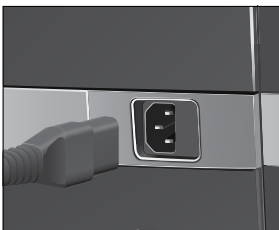
VAROITUS


Sähköiskusta aiheutuva hengenvaara vaurioitunutta verkkojohtoa käytettäessä.

- ▶ Älä käytä koskaan laitetta, jossa on vaurioita tai jonka verkkojohto on vaurioitunut.

Edellytys: Papisäiliöt on täytetty.

- ▶ Yhdistä verkkojohto laitteeseen.
- ▶ Kytke pistoke pistorasiaan.
- ▶ Kytke GIGA laitteen takaosassa olevalla virtakytkimellä päälle.



- ▶ Avaa Päälle/Pois-näppäimen kansi.
- ▶ Kytke GIGA päälle painamalla Päälle/Pois-näppäintä 
»Sprachauswahl« / »Deutsch«

- i** Jotta saat muita kieliä näkyviin, pyyhkäise sormella valintalistan yli ylhäältä alas (tai päinvastoin) kunnes haluttu kieli on fokuksessa (esim. »Suomi«).

- ▶ Kosketa kohtaa »Tallenna«.
Näyttöön tulee lyhyesti näkyviin »Tallennettu« asetuksen vahvistamiseksi.
»Päivä«
- ▶ Anna vallitseva päivämäärä (muodossa VVVV/KK/PV).
- ▶ Kosketa kohtaa »Tallenna«.
»Tallennettu«
»Yksiköt«
- ▶ Valitse kellonajan esitysmuoto (»24 h.« tai »AM / PM«).
- ▶ Kosketa kohtaa »Tallenna«.
»Tallennettu«
»Aika«
- ▶ Anna vallitseva kellonaika.
- ▶ Kosketa kohtaa »Tallenna«.
»Tallennettu«
»Käytä vedensuodatinta«

i Jos käytät GIGA-laitetta **ulkoisen suodatinpatruunan** kanssa, jatka eteenpäin. Jos käytät GIGA-laitetta ilman suodatinta, siirry seuraavaan kappaleeseen (katso luku 1 »Valmistelut ja käyttöönotto – Ensimmäinen käyttöönotto ilman ulkoista suodatinpatruunaa«).

- ▶ Kosketa kohtaa »Tallenna«.
»Tallennettu«
»Suodattimen kapasiteetti, litraa:«
- ▶ Anna ulkoisen suodatinpatruunan suodatuskapasiteetti.
- ▶ Kosketa kohtaa »Tallenna«.
»Tallennettu«
»Kone täyttyy.«
»Lämpenee.«
»Huuhtelee.«, järjestelmä huuhdellaan. Huuhtelu pysähtyy automaattisesti. Aloitusp näyttö näkyy näytössä. GIGA on nyt käyttövalmis.

sv

no

da

fi

Ensimmäinen käyttöönotto ilman ulkoista suodatinpatruunaa

- ▶ Pyyhkäise nyt sormella säätimen yli ja aseta se arvoon »0«.
- ▶ Kosketa kohtaa »Tallenna«.
- ▶ »Kalkinpoisto tilassa« / »Tallennettu«
- ▶ »Veden kovuus«

i Jos et tiedä käytettävän veden kovuutta, se täytyy selvittää seuraavaksi (katso luku 1 »Valmistelut ja käyttöönotto – Veden kovuuden määrittäminen«).

- ▶ Pyyhkäise näytön yli muuttaaksesi veden kovuuden asetusta, esim. asetukseksi »25 °dH«.
- ▶ Kosketa kohtaa »Tallenna«.
- ▶ »Tallennettu«
- ▶ »Kone täyttyy.«
- ▶ »Lämpenee.«
- ▶ »Huuhtelee.«, järjestelmä huuhdellaan. Huuhtelu pysähtyy automaattisesti. Aloituspöytä näkyy näytössä. GIGA on nyt käyttövalmis.

Maidon liittäminen

GIGA tuottaa hienoa, kermaisen pehmeää maitovaahtoa, jonka koostumus on täydellinen. Maidon vaahdottamisen pääkriteeri on maidon lämpötila 4–8 °C. Suosittelemme siksi käyttämään JURA-maidonjäähdytintä.

- ▶ Yhdistä maitoletku yhdistelmäsuuttimeen. Aseta tätä varten maitoletkun pää yhdistelmäsuuttimen oikealla sivulla olevaan liitoskappaleeseen.
- ▶ Yhdistä maitoletkun toinen pää maidonjäähdyttimeen.

Huoltoteknikon tekemät asetukset

JURAn valtuuttama huoltoteknikko voi tehdä eri asetuksia, esim.:

- Koodit: On mahdollista antaa neljä koodia. Jokaiselle koodille voidaan määritellä, mitkä ohjelmavaiheet ovat vapaita tai lukittuja. Kyseisellä koodilla on eri oikeudet. Näin voidaan esimerkiksi määrätä, että hoito-ohjelmien käynnistäminen on estetty koodilla.
- Aktivoida/deaktivoida toiminnon »Silent Pump« (kuuman veden valmistusta varten).
- Määritellä, että speed-kahviuomien punainen nopeusmittarin symboli ei näy aloitusnäytössä.

- Aktivoida/deaktivoida ulkoisen suodatinpatruunan (riippuen ensimmäisen käyttöönoton aikana tehdystä valinnasta).

Lisäksi saat JURA-huoltoliikkeestä seuraavia valinnaisia tarvikkeita GIGA-laitteeseen:

- Kahvinporojen / ylimääräisen veden poistotarvikepaketti
- Lukittava papusäiliö

Oheislaitteen yhdistäminen (langattomasti)

GIGA-laitteesi on varustettu JURA Smart Connect -lähettimellä. Siten voit yhdistää laitteen yhteensopivaan JURA-oheislaitteeseen (esim. Cool Control -maidonjäähdyttimeen) langattoman yhteyden kautta.

- i** Smart Connect -lähetin voidaan suojata PIN-koodilla luvattomalta käytöltä. Aktivoi PIN-toiminto JURAn sovelluksen kautta. Lisätietoja löydät nettisivulta www.jura.com/smartconnect.
- i** Ota huomioon, että Smart Connect -lähettimen kautta voit yhdistää täysautomaattiseen kahvilaitteeseen vain joko Cool Controlin tai vain JURAn sovelluksen J.O.E.®, et molempia yhtä aikaa.

Edellytys: Aloitusnäyttö näkyy näytössä.

- ▶ Kosketa kohtaa »P«.
- ▶ »Koneen asetukset«
- ▶ Kosketa kohtaa »Koneen asetukset«.
- ▶ »Sammuta jälkeen«
- ▶ Pyyhkäise näytön yli niin, että »Yhdistä lisälaite« näkyy keskellä.
- ▶ Kosketa kohtaa »Yhdistä lisälaite«.
- ▶ »Yhdistä lisälaite«
- ▶ Seuraa nyt näytössä näkyviä ohjeita yhdistääksesi oheislaitteen GIGA-laitteeseen.

sv

no

da

fi

2 Valmistus

Yleistä valmistuksesta:

- Jauhatusvaiheen aikana voit muuttaa **yksittäistuotteiden** kahvin vahvuutta. Pyyhkäise sormella näytön yli tai kierrä Rotary Switch -kytkintä.
- Valmistuksen aikana voit muuttaa ennalta asetettuja **määriä** (esim. vesi- ja maitovaahtomäärää). Pyyhkäise sormella näytön yli tai kierrä Rotary Switch -kytkintä.
- Voit keskeyttää valmistuksen koska tahansa. Paina tällöin näppäintä »Peruuta« tai Rotary Switch -kytkintä.

Kahvi maistuu parhaalta kuumana. Kylmä posliinikuppi vie juoman lämmön ja maun. Suosittelemmekin, että kupit lämmitetään etukäteen. Kahviaromi voi kehittyä täysin vain etukäteen lämmitetyissä kupeissa. JURAn kupinlämmitin on saatavilla erikoisliikkeistä.

Ohjelmointitilassa voit tehdä **pysyviä asetuksia** kaikille tuotteille (katso luku 4 »Pysyvät asetukset ohjelmointitilassa – Tuoteasetusten muuttaminen«).

Valmistusmahdollisuudet

GIGA tarjoaa erilaisia mahdollisuuksia kahvijuoman, maidon tai kuuman veden valmistamiseen.

Valmistus aloitusnäytön kautta: Kosketa haluamaasi tuotetta. Seuraavat tuotteet näkyvät aloitusnäytössä oletusarvoisesti:

| Sivu »1/2« | Sivu »2/2« |
|-------------------|-----------------------------|
| »Espresso« | »Kannu kahvia« |
| »Kahvi« | »Cafè latte« |
| »Caffè Barista« | »Macchiato« |
| »Lungo Barista« | »Flat White« |
| »Kuumaa vesi« | »Vesi vihreää teetä varten« |
| »Cappuccino« | »2 x Espresso« |
| »Latte macchiato« | »2 x Kahvi« |
| »1 kuumaa maito« | »1 maitovaahto« |

Valmistus tuotekarusellinäkymän kautta (Rotary Selection): Voit valmistaa useampia tuotteita kuin aloitusnäytössä näkyy. Kun kier-

rät Rotary Switch -kytkintä, muut tuotteet näkyvät **tuotekarusellinäkylässä**.

Kierrä Rotary Switch -kytkintä tai pyyhkäise sormella näytön yläpäästäksesi halutun tuotteen kohdalle. Käynnistä valmistus koskettamalla tuotetta tai painamalla Rotary Switch -kytkintä. Seuraavat tuotteet näkyvät lisäksi tuotekarusellinäkylässä:

- »Ristretto«
- »Spesiaali«
- »Tuplaespresso«
- »Vesi mustaa teetä varten«
- »2 x Ristretto«
- »2 x Spesiaali«
- »2 x Caffè Barista«
- »2 x Lungo Barista«
- »2 x Cappuccino«
- »2 x Latte macchiato«
- »2 x Macchiato«
- »2 x Flat White«
- »2 x Cafè latte«
- »2 x 1 kuuma maito«
- »2 x maitovahto«

- i** Tuotekarusellinäkymä sulkeutuu automaattisesti 10 sekunnin kuluttua, jos mitään valmistusta ei aloiteta.
- i** Tuotekarusellinäkylässä näkyy ensimmäisellä paikalla aina tuote, joka on valittu viimeksi.
- i** Voit asettaa kaikki GIGA-laitteessasi oletusarvoisesti tallennettuna olevat tuotteet suosikkina mihin tahansa kohtaan aloitusnäyttöön. Moninkertaista haluamasi kahvi juomat ja tee niistä uusilla tuotenimillä ja yksilöllisillä asetuksilla juuri sinun omia kahvejasi (esim. määrä ja kahvin vahvuus) (katso luku 4 »Pysyvät asetukset ohjelmointitilassa – Tuoteasetukset«). Ota huomioon, että seuraavien lukujen kuvaukset koskevat aina vakioasetuksia.

sv

no

da

fi

Kahviuomien valmistaminen



Esimerkki: Näin valmistat kahvia.

Edellytys: Aloitusnäyttö näkyy näytössä.

- ▶ Aseta kuppi yhdistelmäsuuttimen alle.
- ▶ Kosketa kohtaa »**Kahvi**«.

Valmistus alkaa. Ennalta asetettu kahvin vesimäärä valuu kuppiin.

Valmistus pysähtyy automaattisesti. GIGA on taas käyttövalmis.

Kahden kahviuoman valmistaminen



Esimerkki: Näin valmistat **kaksi ristrettoa** (tuotekarusellinäykymän kautta).

Edellytys: Aloitusnäyttö näkyy näytössä.

- ▶ Aseta kaksi kuppia yhdistelmäsuuttimen alle.
- ▶ Kierrä Rotary Switch -kytkintä siirtyäksesi **tuotekarusellinäykymään**.
- ▶ Pyyhkäise näytön yli niin, että »**2 x Ristretto**« näkyy keskellä.
- ▶ Käynnistä valmistus koskettamalla kohtaa »**2 x Ristretto**«.

Valmistus alkaa. Ennalta asetettu kahvin vesimäärä valuu kuppeihin. Valmistus pysähtyy automaattisesti. GIGA on taas käyttövalmis.

Maitoa sisältävien kahviuomien valmistaminen



GIGA valmistaa sinulle latte macchiaton, cappuccinon, flat white -kahvin ja muut maitoa sisältävät kahviuomat napin painalluksella. Älä vedä tällöin lasia tai kuppia pois.

Esimerkki: Näin valmistat latte macchiaton.

Edellytys: Aloitusnäyttö näkyy näytössä. Maito on liitetty yhdistelmäsuuttimeen.

- ▶ Aseta lasi yhdistelmäsuuttimen alle.
 - ▶ Kosketa kohtaa »**Latte macchiato**«.
- »**Latte macchiato**«, ennalta asetettu maito- ja maitovaahto-määrä valuu lasiin.

i Valmistuksessa on lyhyt tauko, jonka aikana lämmin maito erottuu maitovaahdosta. Näin latte macchiatoon muodostuu juomalle tyypilliset kerrokset.

Kahvin valmistus alkaa. Ennalta asetettu espresson vesimäärä valuu lasiin. Valmistus pysähtyy automaattisesti. GIGA on taas käyttövalmis.

- i** 15 minuuttia valmistuksen jälkeen tapahtuu maitojärjestelmän automaattinen huuhtelu (katso luku 5 »Huolto – Automaattinen maitojärjestelmähuuhtelu«). Aseta siksi aina astia yhdistelmäsuuttimen alle maidon valmistamisen jälkeen.

Jotta yhdistelmäsuuttimen maitojärjestelmä toimisi moitteettomasti, se on puhdistettava **päivittäin** (katso luku 5 »Huolto – Maitojärjestelmän puhdistus«).

Caffè Barista ja Lungo Barista

»Caffè Barista« ja »lungo Barista« GIGA yhdistää kahvin erityisellä valmistusmenetelmällä kuumaan veteen. Näin syntyy täyteläinen, hyvin mieto ja kevyt kahviuoma. Voit muuttaa tämän lisäveden määrää (katso luku 4 »Pysyvät asetukset ohjelmointitilassa – Tuoteasetuksien muuttaminen«).

Tuotteet, joille on asetettu ohitusvesimäärä, merkitään aloitusnäytössä ja tuotekarusellissa **punaisella nopeusmittarin symbolilla**.

- i** JURAn huoltoteknikko voi säätää laitteen niin, että punaista nopeusmittarin symbolia ei näy näiden »speed-kahviuomien« yhteydessä.
- i** Jos tuotteille on asetettu ohitusvesimäärä, täyttömäärän muuttaminen valmistuksen aikana ei ole mahdollista.

Jauhettu kahvi

Voit käyttää jauhetun kahvin täyttösuppilaa toisen, esimerkiksi kofeiiniittoman kahvin valmistukseen.

Yleistä jauhetusta kahvista:

- Älä lisää jauhetta kahvia koskaan kahta täyttä mittalusikallista enempää.
- Älä käytä liian hienoksi jauhetta kahvia. Se voi tukkia järjestelmän, ja kahvi valuu vain tipoitain.
- Jos olet lisännyt liian vähän jauhetta kahvia, näytössä lukee **»Ei tarpeeksi kahvia.«**, ja GIGA keskeyttää toimenpiteen.
- Haluamasi kahviuoma on valmistettava n. 1 minuutin kuluessa jauhetun kahvin lisäämisestä. Muuten GIGA keskeyttää vaiheen ja on jälleen käyttövalmis.

sv

no

da

fi

- Kaikkien kahvijuomien valmistus jauhetusta kahvista tapahtuu aina samalla tavalla.

Esimerkki: Näin valmistat kahvin jauhetusta kahvista.

Edellytys: Aloitusnäyttö näkyy näytössä.



- ▶ Aseta kuppi yhdistelmäsuuttimen alle.
- ▶ Avaa jauhetun kahvin täyttösuppilon kansi.
»Lisää jauhettu kahvi.«
- ▶ Lisää täyttösuppiloon täysi mittalusikallinen jauhetta kahvia.
- ▶ Sulje täyttösuppilon kansi.
Näytössä näkyvät kahviuomat, jotka voit valmistaa jauhetulla kahvilla.
- ▶ Kosketa kohtaa »Kahvi«.
Valmistus alkaa. »Kahvi« ja täyttömäärä näkyvät näytössä. Ennalta asetettu kahvin vesimäärä valuu kuppiin. Valmistus pysähtyy automaattisesti. GIGA on taas käyttövalmis.

Jauhimen esivalinnan aktivointi

Voit konfiguroida aloitusnäytön niin, että jauhimen esivalinta (»Café à la carte«) näkyy jatkuvasti. Silloin voit joka kerta ennen juoman valmistusta valita, mitä jauhinta ja siten mitä kahvipapuja käytetään.

- i** Jos jauhimen esivalinta aktivoidaan, ei ohjelmointitilassa voi enää asettaa jauhinta eri tuotteille (ohjelmavaiheessa »Tuoteasetukset«).

Esimerkki: Näin aktivoit jauhimen esivalinnan.

Edellytys: Aloitusnäyttö näkyy näytössä.

- ▶ Kosketa kohtaa » P «.
»Huoltotilanne«
- ▶ Kierrä Rotary Switch -kytkintä, kunnes näytössä lukee »Koneen asetukset«.
- ▶ Paina Rotary Switch -kytkintä.
»Koneen asetukset«
- ▶ Paina Rotary Switch -kytkintä.
»Sammuta jälke«
- ▶ Kierrä Rotary Switch -kytkintä, kunnes näytössä lukee »Café à la carte«.

- ▶ Paina Rotary Switch -kytkintä.
»Café à la carte«
- ▶ Pyyhkäise nyt sormella säätimen yli ja aseta se arvoon »1«.
- ▶ Kosketa kohtaa »Tallenna«.
Näyttöön tulee lyhyesti näkyviin »Tallennettu«.
»Café à la carte«
- ▶ Kosketa niin monta kertaa kohtaa »Takaisin«, että aloitusnäyttö on taas näkyvässä.

Kuuma vesi

GIGA tarjoaa mahdollisuuden valmistaa erilaisia kuuman veden versioita:

- »Kuuma vesi«
- »Vesi vihreää teetä varten«
- »Vesi mustaa teetä varten«

⚠ HUOMIO

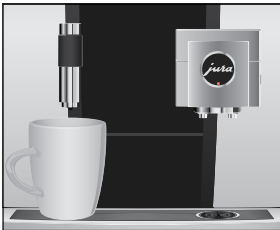
Kuumien vesiroiskeiden aiheuttama palovammavaara.

- ▶ Vältä suoraa kosketusta ihoon.

Esimerkki: Näin valmistat kuuman veden **mustaa teetä** varten.

Edellytys: Aloitusnäyttö näkyy näytössä.

- ▶ Aseta kuppi kuumavesisuuttimen alle.
- ▶ Kierrä Rotary Switch -kytkintä siirtyäksesi tuotekarusellinäkykymään.
- ▶ Pyyhkäise sormella näytön yli, kunnes olet kohdassa »Vesi mustaa teetä varten«.
- ▶ Kosketa kohtaa »Vesi mustaa teetä varten«.
»Vesi mustaa teetä varten«, ennalta määritetty vesimäärä valuu kuppiin.
Valmistus pysähtyy automaattisesti. GIGA on taas käyttövalmis.



sv

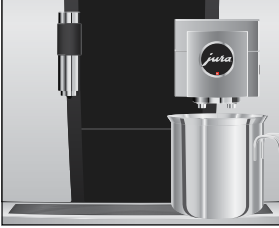
no

da

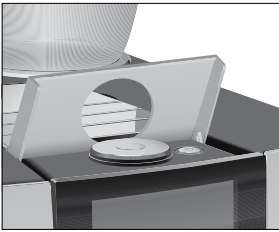
fi


3 Päivittäinen käyttö

Laitteen käynnistys

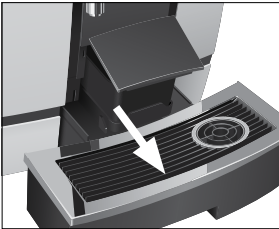


- ▶ Aseta astia yhdistelmäsuuttimen alle.



- ▶ Avaa Päälle/Pois-näppäimen kansi.
- ▶ Kytke GIGA päälle painamalla Päälle/Pois-näppäintä .
 - »Tervetuloa«
 - »Lämpenee.«
 - »Huuhtelee.«, järjestelmä huuhdellaan. Huuhtelu pysähtyy automaattisesti. GIGA on nyt käyttövalmis.

Päivittäinen hoito



Jotta GIGA toimii pitkään ja jotta kahvin laatu pysyy aina parhaana mahdollisena, laitetta on huollettava päivittäin.

- ▶ Vedä ylimääräisen veden astia ulos.
- ▶ Tyhjennä kahvinporosäiliö ja ylimääräisen veden astia. Huuhtelee molemmat lämpimällä vedellä.

i Tyhjennä kahvinporosäiliö vain, kun laite on **kytketty päälle**. Vain siten kahvinporolaskuri nollautuu.

i Ylimääräisen veden astian asetusosa, ylimääräisen veden astia ja kahvinporosäiliö voidaan pestä astianpesukoneessa.

- ▶ Aseta kahvinporosäiliö ja ylimääräisen veden astia takaisin paikalleen.
- ▶ Puhdista yhdistelmäsuuttimen maitojärjestelmä (katso luku 5 »Huolto – Maitojärjestelmän puhdistus«).
- ▶ Irrota maitoletku ja huuhtelee se perusteellisesti juoksevilla vedellä.
- ▶ Pura ja huuhtelee yhdistelmäsuutin (katso luku 5 »Huolto – Yhdistelmäsuuttimen irrottaminen ja huuhtelu«).
- ▶ Pyyhi laitteen pinnat puhtaalla, pehmeällä, kostealla liinalla (esim. mikrokuituliinalla).

- i** Voit lukita näytön puhdistusta varten kohdasta »Huoltotilanne« / »Lukitse näyttö«.

Tietoja GIGA-laitteesi hoidosta löydät myös ohjelmointitilassa kohdasta »Huoltotilanne« / »Tehdyt hoitotoimenpiteet«.

Säännöllinen hoito

Suorita seuraavat hoitotoimenpiteet **säännöllisesti** tai **tarpeen mukaan**:

- Hygieniasyistä suosittelemme vaihtamaan maitoletkun ja vaihdettavan maitosuuttimen säännöllisesti (n. 3 kuukauden välein). Varaosia saa erikoisliikkeestä. GIGA-laitteesi on varustettu maitojärjestelmällä.
- Kuppitason ala- ja yläpuolelle voi jäädä maito- ja kahvijäänteitä. Puhdista kuppitaso tässä tapauksessa.

Laitteen poiskytkentä

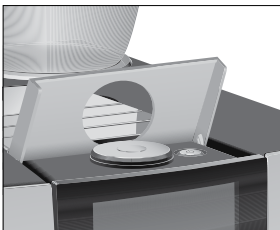
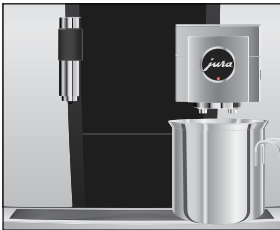
Kun GIGA kytketään pois päältä, järjestelmä huuhdellaan automaattisesti, jos laitteella on valmistettu kahvijuoma.


Jos on valmistettu maitoa, sinua pyydetään lisäksi puhdistamaan maitojärjestelmä.

- i** Jos on valmistettu maitoa, sinua pyydetään lisäksi puhdistamaan maitojärjestelmä. Toimi siinä tapauksessa näytössä näkyvien ohjeiden mukaisesti.

Edellytys: Aloitusnäyttö näkyy näytössä.

- ▶ Aseta astia yhdistelmäsuuttimen alle.



- ▶ Avaa Päälle/Pois-näppäimen kansi.
- ▶ Paina Päälle/Pois-näppäintä .
- ▶ »Huuhtelee.«, järjestelmä huuhdellaan. Vaihe pysähtyy automaattisesti. GIGA on pois päältä.

sv

no

da

fi

4 Pysyvät asetukset ohjelmointitilassa

Kosketa kohtaa » P « siirtyäksesi ohjelmointitilaan. Pyyhkäise sormella näytön yli tai kierrä Rotary Switch -kytkintä navigoidaksesi ohjelmavaiheiden läpi ja tallenna haluamasi asetukset pysyvästi. Voit tehdä seuraavat asetukset:

| Ohjelmavaihe | Alavaihe | Selitys |
|-------------------------------|---|---|
| »Huoltotilanne« (»1/4«) | »Pese«, »Vaihda suodatin« (vain, jos suodatinta käytetään), »Kalkinpoisto«, »Pese maitojärjestelmä«, »Huuhtelee«, »Lukitse näyttö«, »Tehdyt hoitotoimenpiteet« | ▶ Käynnistä tässä vaadittu hoito-ohjelma. |
| »Koneen asetukset« (»2/4«) | »Sammuta jälkeen« | ▶ Aseta, minkä ajan kuluttua GIGA-laitteen pitää automaattisesti kytkeytyä pois päältä. |
| | »Aika«, »Päivä« | ▶ Aseta kellonaika ja päivämäärä, jotta voit käyttää GIGA-laitteen ajastintoimintoa. |
| | »Ajastin« | ▶ Määrittele päälle- ja poiskytkentäaika kaikille eri viikonpäiville. |
| | »Café à la carte« | ▶ Aktivoi jauhimen esivalinta. |
| | »Jauhituksen säätö« | ▶ Aseta kummankin jauhimen jauhatusaste käytettävälle kahvipavuille sopivaksi. |
| | »Energiansäästö« | ▶ Ota energiansäästötila käyttöön. |
| | »Lukitse/aukaise« | ▶ Lukitse laitteen eri toiminnot. |
| | »Tehdasasetukset« | ▶ Palauta laitteen tehdasasetus. |
| | »Yksiköt« | ▶ Valitse vesimäärän ja kellonajan esitysmuodon yksikkö. |
| | »Näyttö« | ▶ Muuta näytön kirkkautta. |
| | »Veden kovuus« | ▶ Aseta käytettävän veden kovuus. |
| | »Valitse kieli« | ▶ Valitse kieli. |

| Ohjelmavaihe | Alavaihe | Selitys |
|-----------------------------|--|---|
| | »Yhdistä lisälaitte«, »Irrota lisälaitte« (Näkyvä vain silloin, kun käytetään JURA Smart Connect -lähetintä.) | ► Yhdistä GIGA langattoman yhteyden kautta JURA-ohjelmaohjelmointiin tai katkaise yhteys uudestaan. |
| | »Tyhjennä järjestelmä« | ► Tyhjennä järjestelmä, jotta se ei jäädy kuljetuksen aikana. |
| | »Versio« | Ohjelmistoversio |
| »Tuoteasetukset« (»3/4«) | | ► Valitse asetukseksi kahvijuumille ja kuumalle vedelle. |
| »Tiedot« (»4/4«) | »Tuotelaskuri«, »Päivälaskuri«, »Huoltolaskuri« | ► Säilytä kokonaiskuva kaikista valmistetuista tuotteista ja kutsu esiin suoritettujen hoito-ohjelmien lukumäärä. |

Tuoteasetukset

Kosketa **n. 2 sekuntia** jotakin tuotetta, jotta pääset kyseisten asetusvaihtoehtojen yhteenvedoon:

- **»Tuotteet Asetukset«:** Tee yksilöllisiä asetuksia kuten kahvin vahvuus, vesimäärä yms.
- **»Tuotenimi«:** Muuta tuotteen nimeä.
- **»Poista«:** Poista tuote aloitusnäytöstä.
- **»Vaihda tuote«:** Korvaa aloitusnäytön tuotteet suosikeillasi.
- **»Kopio Tuote«:** Monikertaista jokin tuote, esimerkiksi version tekemiseksi uudella tuotenimellä ja yksilöllisillä asetuksilla.
- **»Kaksinkertaista tuote«** (ei kuumen veden yhteydessä): Laadi tuplatutuote haluamastasi erikoisuudesta.

sv

no

da

fi

4 Pysyvät asetukset ohjelmointitilassa

| Tuoteasetuksien muuttaminen | | Voit tehdä seuraavat pysyvät asetukset kaikille kahvijuomille, maidolle ja kuumalle vedelle: | |
|--|-----------------------|---|--|
| Tuote | Kahvin vahvuus | Määrä | Muut asetukset |
| Ristretto, Espresso, Kahvi, Erikoiskahvi, Caffè Barista, Lungo Barista | 10 tasoa | Vesi: 15 ml – 290 ml Ohitusvesi: 0 ml – 580 ml | Lämpötila (matala, normaali, korkea), vasen ja/tai oikea jauhin (%), tuotenimi, tuotteen poisto/korvaus/ kopiointi/kaksinkertaistus |
| Espresso doppio | 10 tasoa | Vesi: 15 ml – 290 ml (2 iskua) Ohitusvesi: 0 ml – 580 ml | Lämpötila (matala, normaali, korkea), vasen ja/tai oikea jauhin (%), tuotenimi, tuotteen poisto/korvaus/ kopiointi |
| Pieni kannullinen kahvia | 10 tasoa | Vesi: 15 ml – 290 ml Ohitusvesi: 0 ml – 580 ml | Iskujen lukumäärä (1–5), lämpötila (matala, normaali, korkea), vasen ja/tai oikea jauhin (%), tuotenimi, tuotteen poisto/korvaus/kopiointi |
| Tuplatuotteet | – | Yksittäistuotteen asetetut määrät kaksinkertaistetaan. | Lämpötila (kuten yksittäistuotteessa), vasen ja/tai oikea jauhin (%), tuotenimi, tuotteen poisto |
| Cappuccino, Latte macchiato, Espresso macchiato, Flat white -kahvi, Maitokahvi | 10 tasoa | Vesi: 15 ml – 290 ml Ohitusvesi: 0 ml – 580 ml Maitovahto: 0 s – 120 s Maito: 0 s – 120 s Tauko: 0 s – 60 s | Maidon ja maitovaahdon lämpötila, lämpötila (matala, normaali, korkea), vasen ja/tai oikea jauhin (%), tuotenimi, tuotteen poisto/korvaus/ kopiointi/kaksinkertaistus |
| Maitovahtoannos, Annos maitoa | – | Maitovahto: 0 s – 120 s Maito: 0 s – 120 s | Maidon ja maitovaahdon lämpötila, tuotenimi, tuotteen poisto/korvaus/ kopiointikaksinkertaistus |
| Kuuma vesi, Vesi vihreää teetä varten, Vesi mustaa teetä varten | – | Vesi: 25 ml – 450 ml | Lämpötila (matala, normaali, korkea), tuotenimi, tuotteen poisto/korvaus/ kopiointi |

Ohjelmointitilassa tehtävät pysyvät asetukset tehdään aina samalla tavalla.

Esimerkki: Näin muutat espresson kahvin vahvuuden.

Edellytys: Aloitusnäyttö näkyy näytössä.

- ▶ Kosketa **n. 2 sekuntia** kohtaa »Espresso«, kunnes näytöllä näkyy mahdollisten asetusten yhteenveto.
- ▶ Kosketa kohtaa »Tuoteasetukset«.
»Espresso«
- ▶ Pyyhkäise näytön yli niin, että »Kahvin vahvuus« näkyy keskellä.
- ▶ Muuta nyt kahvin vahvuuden asetusta liikuttamalla sormeasi vasemmalle tai oikealle.
- ▶ Kosketa kohtaa »Tallenna«.
Näyttöön tulee lyhyesti näkyviin »Tallennettu«.
- ▶ Kosketa kohtaa »Takaisin« siirtyäksesi takaisin aloitusnäyttöön.

Jauhatusasteen asettaminen

Ohjelmavaiheessa »Tuoteasetukset« / »Jauhatuksen säätö« voit säätää kummankin jauhimen erikseen kahvin paahtoasteen mukaan.

Tunnistat oikean jauhatusasteen asetuksen siitä, että kahvi valuu yhdistelmäsuuttimesta tasaisesti. Lisäksi muodostuu hieno, paksu crema.

Esimerkki: Näin muutat **oikean** jauhimen jauhatusastetta.

Edellytys: Aloitusnäyttö näkyy näytössä.

- ▶ Kosketa kohtaa »P«.
»Huoltotilanne«
- ▶ Kierrä Rotary Switch -kytkintä, kunnes näytössä lukee »Koneen asetukset«.
- ▶ Paina Rotary Switch -kytkintä.
»Koneen asetukset«
- ▶ Paina Rotary Switch -kytkintä.
»Sammuta jälkeen«
- ▶ Kierrä Rotary Switch -kytkintä, kunnes näytössä lukee »Jauhatuksen säätö«.
- ▶ Paina Rotary Switch -kytkintä.
»Vasen mylly«

sv

no

da

fi

- ▶ Kosketa kohtaa »Tallenna«.
»Oikea mylly«
- ▶ Muuta asetusta kiertämällä Rotary Switch -kytkintä.
- ▶ Kosketa kohtaa »Tallenna«.
Näyttöön tulee lyhyesti näkyviin »Tallennettu«.
»Jauhatuksen säätö«
- ▶ Kosketa niin monta kertaa kohtaa »Takaisin«, että aloitusnäyttö on taas näkyvässä.

Automaattinen poiskytkentä

Voit säästää energiaa käyttämällä GIGA-laitteen automaattista poiskytkentää. Kun toiminto on aktivoitu, GIGA kytkeytyy pois päältä automaattisesti säädetyn ajan kuluttua laitteen viimeisen tehtävän jälkeen.

Automaattisen poiskytkennän voi asettaa 15 minuutiksi, 30 minuutiksi tai 1-15 tunniksi.

Edellytys: Aloitusnäyttö näkyy näytössä.

- ▶ Kosketa kohtaa » P «.
»Koneen asetukset«
- ▶ Kosketa kohtaa » P «.
»Huoltotilanne«
- ▶ Kierrä Rotary Switch -kytkintä, kunnes näytössä lukee »Koneen asetukset«.
- ▶ Paina Rotary Switch -kytkintä.
»Koneen asetukset«
- ▶ Paina Rotary Switch -kytkintä.
»Sammuta jälkeen«
- ▶ Muuta poiskytkentäaika liikuttamalla sormeasi vasemmalle tai oikealle.
- ▶ Kosketa kohtaa »Tallenna«.
Näyttöön tulee lyhyesti näkyviin »Tallennettu«.
»Sammuta jälkeen«
- ▶ Kosketa niin monta kertaa kohtaa »Takaisin«, että aloitusnäyttö on taas näkyvässä.

Kellonaika ja päivämäärä

Kellonajan ja päivämäärän olet asettanut jo ensimmäisen käyttöönoton yhteydessä. Tätä asetusta voit muuttaa ohjelmointitilassa:

- »Koneen asetukset« / »Aika«
- »Koneen asetukset« / »Päivä«

i Kellonajan esitysmuodoksi voi valita »24 h« tai »AM / PM« (katso luku 4 »Pysyvät asetukset ohjelmointitilassa – Vesimäärän yksikkö / kellonajan esitysmuoto«).

Esimerkki: Näin muutat kellonaikaa.

Edellytys: Aloitusnäyttö näkyy näytössä.

- ▶ Kosketa kohtaa » P «.
- »Huoltotilanne«
- ▶ Kierrä Rotary Switch -kytkintä, kunnes näytössä lukee »Koneen asetukset«.
- ▶ Paina Rotary Switch -kytkintä.
- »Koneen asetukset«
- ▶ Paina Rotary Switch -kytkintä.
- »Sammuta jälkeen«
- ▶ Kierrä Rotary Switch -kytkintä, kunnes näytössä lukee »Aika«.
- ▶ Paina Rotary Switch -kytkintä.
- »Aika«
- ▶ Anna vallitseva kellonaika.
- ▶ Kosketa kohtaa »Tallenna«.
- Näyttöön tulee lyhyesti näkyviin »Tallennettu«.
- »Aika«
- ▶ Kosketa niin monta kertaa kohtaa »Takaisin«, että aloitusnäyttö on taas näkyvissä.

Ajastin

Ohjelmavaiheessa »Koneen asetukset« / »Ajastin« voit asettaa kaikille viikonpäiville käynnistys- ja poiskytkentäajan.

i Kellonajan esitysmuodoksi voi valita »24 h« tai »AM / PM« (katso luku 4 »Pysyvät asetukset ohjelmointitilassa – Vesimäärän yksikkö / kellonajan esitysmuoto«).

Esimerkki: Näin asetat, että GIGA kytkeytyy päälle maanantaina määrittelemänasi ajankohtana.

Edellytys: Aloitusnäyttö näkyy näytössä.

sv

no

da

fi

- ▶ Kosketa kohtaa » P «.
»Huoltotilanne«
- ▶ Kierrä Rotary Switch -kytkintä, kunnes näytössä lukee
»Koneen asetukset«.
- ▶ Paina Rotary Switch -kytkintä.
»Koneen asetukset«
- ▶ Paina Rotary Switch -kytkintä.
»Sammuta jälkeen«
- ▶ Kierrä Rotary Switch -kytkintä, kunnes näytössä lukee
»Ajastin«.
- ▶ Paina Rotary Switch -kytkintä.
»Ajastin«
- ▶ Kosketa kohtaa »Maanantai«.
»Käynnistä laite«
- ▶ Anna haluamasi käynnistysaika.
- ▶ Kosketa kohtaa »Tallenna«.
»Sammuta laite«
- ▶ Kosketa niin monta kertaa kohtaa »Takaisin«, että aloitusnäyttö on taas näkyvässä.

Veden kovuuden asettaminen

Mitä kovempaa vesi on, sitä useammin GIGA-laitteelle on tehtävä kalkinpoisto. Tämän takia on tärkeää määrittää oikea veden kovuus.

Veden kovuus on asetettu jo ensimmäisen käyttöönoton yhteydessä. Voit koska tahansa muuttaa tätä asetusta.

Veden kovuutta voidaan säätää portaattomasti välillä 1 °dH – 30 °dH.

Edellytys: Aloitusnäyttö näkyy näytössä.

- ▶ Kosketa kohtaa » P «.
»Huoltotilanne«
- ▶ Kierrä Rotary Switch -kytkintä, kunnes näytössä lukee
»Koneen asetukset«.
- ▶ Paina Rotary Switch -kytkintä.
»Koneen asetukset«
- ▶ Paina Rotary Switch -kytkintä.
»Sammuta jälkeen«
- ▶ Pyyhkäise näytön yli niin, että »Veden kovuus« näkyy keskellä.

- ▶ Kosketa kohtaa »Veden kovuus«.
»Veden kovuus«
- ▶ Muuta asetusta liikuttamalla sormeasi vasemmalle tai oikealle.
- ▶ Kosketa kohtaa »Tallenna«.
Näyttöön tulee lyhyesti näkyviin »Tallennettu«.
»Veden kovuus«
- ▶ Kosketa niin monta kertaa kohtaa »Takaisin«, että aloitusnäyttö on taas näkyvässä.

Vesimäärän yksikkö / kellonajan esitysmuoto

Voit muuttaa vesimäärän yksikköä ja ohjelmointitilan kellonajan esitysmuotoa (»Koneen asetukset« / »Yksiköt«):

- »Vaihda yksikköä« (»ml« / »oz«)
- »Aseta aikanäyttö« (»24 h.« / »AM / PM«)

Esimerkki: Näin muutat vesimäärän yksikön asetuksesta »ml« asetukseksi »oz«.

Edellytys: Aloitusnäyttö näkyy näytössä.

- ▶ Kosketa kohtaa » P «.
»Huoltotilanne«
- ▶ Kierrä Rotary Switch -kytkintä, kunnes näytössä lukee »Koneen asetukset«.
- ▶ Paina Rotary Switch -kytkintä.
»Koneen asetukset«
- ▶ Paina Rotary Switch -kytkintä.
»Sammuta jälkeen«
- ▶ Pyyhkäise näytön yli niin, että »Yksiköt« näkyy keskellä.
- ▶ Kosketa kohtaa »Yksiköt«.
»Yksiköt«
- ▶ Liikuta sormeasi vasemmalle tai oikealle muuttaaksesi asetukseksi »oz«.
- ▶ Kosketa kohtaa »Tallenna«.
Näyttöön tulee lyhyesti näkyviin »Tallennettu«.
»Yksiköt«
- ▶ Kosketa niin monta kertaa kohtaa »Takaisin«, että aloitusnäyttö on taas näkyvässä.

sv

no

da

fi

Energiansäästötila

Ohjelmavaiheessa »Koneen asetukset« / »Energiansäästö« voit asettaa energiansäästötilan:

- »1«
 - Pian viimeisimmän valmistuksen jälkeen GIGA ei enää kuumene. Noin 5 minuutin kuluttua näytössä näkyy »ESM«-symboli (Energy Save Mode, E.S.M.®).
 - Ennen kahviuoman, maitoa sisältävän kahviuoman tai kuuman veden valmistamista laitteen on lämmentävä.
- »0«
 - Kaikkia kahviuomia, maitoa sisältäviä kahviuomia ja kuumaa vettä voidaan valmistaa ilman odottamista.

Esimerkki: Näin kytket energiansäästötilan pois päältä.

Edellytys: Aloitusnäyttö näkyy näytössä.

- ▶ Kosketa kohtaa » P «.
»Huoltotilanne«
- ▶ Kierrä Rotary Switch -kytkintä, kunnes näytössä lukee »Koneen asetukset«.
- ▶ Paina Rotary Switch -kytkintä.
»Koneen asetukset«
- ▶ Paina Rotary Switch -kytkintä.
»Sammuta jälkeen«
- ▶ Pyyhkäise näytön yli niin, että »Energiansäästö« näkyy keskellä.
- ▶ Kosketa kohtaa »Energiansäästö«.
»Energiansäästö«
- ▶ Pyyhkäise nyt sormella säätimen yli ja aseta se arvoon »0«.
- ▶ Kosketa kohtaa »Tallenna«.
Näyttöön tulee lyhyesti näkyviin »Tallennettu«.
»Energiansäästö«
- ▶ Kosketa niin monta kertaa kohtaa »Takaisin«, että aloitusnäyttö on taas näkyvässä.

Toimintojen lukitseminen ja vapauttaminen

Ohjelmavaiheessa »Koneen asetukset« / »Lukitse/aukaise« voit lukita/vapauttaa seuraavat toiminnot:

- »Kertaluontoiset asetukset«: Kerta-asetukset valmistuksen aikana (esim. kahvin vahvuus tai vesimäärä) ovat mahdollisia.

- **»Asennus«:** Tuoteasetuksiin pääsee koskettamalla n. 2 sekuntia jotakin tuotetta.
- **»Pyöritettävä valikko«:** Muita tuotteita sisältävän **tuotekarusellinäkymän** voi käynnistää kiertämällä Rotary Switch -kytkintä.
- **»Varoitus näyttö«:** Ilmoitukset kuten **»Suorita pesu.«** tai **»Pese maitojärjestelmä«** näkyvät aloitusnäytössä.

Esimerkki: Näin asetat, että valmistuksen aikana **ei voi tehdä kerta-asetuksia**.

Edellytys: Aloitusnäyttö näkyy näytössä.

- ▶ Kosketa kohtaa **» P «**.
»Huoltotilanne«
- ▶ Kierrä Rotary Switch -kytkintä, kunnes näytössä lukee **»Koneen asetukset«**.
- ▶ Paina Rotary Switch -kytkintä.
»Koneen asetukset«
- ▶ Paina Rotary Switch -kytkintä.
»Sammuta jälkeen«
- ▶ Kierrä Rotary Switch -kytkintä, kunnes näytössä lukee **»Lukitse/aukaise«**.
- ▶ Paina Rotary Switch -kytkintä.
»Lukitse/aukaise«
- ▶ Kosketa kohtaa **»Kertaluontoiset asetukset«**.
»Kertaluontoiset asetukset«
- ▶ Pyyhkäise nyt sormella säätimen yli sulkeaksesi lukkosymbolin.
- ▶ Kosketa kohtaa **»Tallenna«**.
Näyttöön tulee lyhyesti näkyviin **»Tallennettu«**.
»Lukitse/aukaise«
- ▶ Kosketa niin monta kertaa kohtaa **»Takaisin«**, että aloitusnäyttö on taas näkyvässä.

Kieli

Voit valita GIGA-laitteen kielen tässä ohjelmavaiheessa.

Esimerkki: Näin muutat kielen **»Suomi«** kieleksi **»English«**.

Edellytys: Aloitusnäyttö näkyy näytössä.

sv

no

da

fi

- ▶ Kosketa kohtaa » P «.
»Huoltotilanne«
- ▶ Kierrä Rotary Switch -kytkintä, kunnes näytössä lukee
»Koneen asetukset«.
- ▶ Paina Rotary Switch -kytkintä.
»Koneen asetukset«
- ▶ Paina Rotary Switch -kytkintä.
»Sammuta jälkeen«
- ▶ Pyyhkäise näytön yli niin, että »Valitse kieli« näkyy keskellä.
- ▶ Kosketa kohtaa »Valitse kieli«.
»Valitse kieli«
- ▶ Pyyhkäise näytön yli, niin että haluttu kieli, esim. »English«, näkyy keskellä.
- ▶ Kosketa kohtaa »Save«.
Näyttöön tulee lyhyesti näkyviin »Saved«.
»Choose language«
- ▶ Kosketa niin monta kertaa kohtaa »Back«, että aloitusnäyttö on taas näkyvissä.

Näytön kirkkaus

Ohjelmavaiheessa »Koneen asetukset« / »Näyttö« voit asettaa myös näytön kirkkauden (prosentteina).

Edellytys: Aloitusnäyttö näkyy näytössä.

- ▶ Kosketa kohtaa » P «.
»Huoltotilanne«
- ▶ Kierrä Rotary Switch -kytkintä, kunnes näytössä lukee
»Koneen asetukset«.
- ▶ Paina Rotary Switch -kytkintä.
»Koneen asetukset«
- ▶ Paina Rotary Switch -kytkintä.
»Sammuta jälkeen«
- ▶ Pyyhkäise näytön yli niin, että »Näyttö« näkyy keskellä.
- ▶ Kosketa kohtaa »Näyttö«.
»Näyttö«
- ▶ Muuta asetusta liikuttamalla sormeasi vasemmalle tai oikealle.
- ▶ Kosketa kohtaa »Tallenna«.
Näyttöön tulee lyhyesti näkyviin »Tallennettu«.
»Näyttö«

- ▶ Kosketa niin monta kertaa kohtaa »**Takaisin**«, että aloitusnäyttö on taas näkyvässä.

Asetuksien palautus tehdasasetukseen

Ohjelmavaiheessa »**Koneen asetukset**« / »**Tehdasasetukset**« laite voidaan palauttaa tehdasasetuksiin: **Kaikki asiakasasetukset** (lukuun ottamatta »veden kovuutta«) palautetaan tehdasasetuksiin. Tämän jälkeen GIGA kytkeytyy pois päältä.

Edellytys: Aloitusnäyttö näkyy näytössä.

- ▶ Kosketa kohtaa » **P** «.
»**Huoltotilanne**«
- ▶ Kierrä Rotary Switch -kytkintä, kunnes näytössä lukee »**Koneen asetukset**«.
- ▶ Paina Rotary Switch -kytkintä.
»**Koneen asetukset**«
- ▶ Paina Rotary Switch -kytkintä.
»**Sammuta jälkeen**«
- ▶ Pyyhkäise näytön yli niin, että »**Tehdasasetukset**« näkyy keskellä.
- ▶ Kosketa kohtaa »**Tehdasasetukset**«.
»**Tehdasasetukset**« / »**Palauta tehdasasetukset**«
- ▶ Kosketa kohtaa »**Kyllä**«.
Näyttöön tulee lyhyesti näkyviin »**Tallennettu**«.
GIGA on pois päältä.

Tietojen kysely

Ohjelmavaiheessa »**Tiedot**« voit kysyä seuraavia tietoja:

- »**Tuotelaskuri**«: Valmistettujen kahvijuomien sekä kuuman veden lukumäärä.
- »**Päivälaskuri**«: Valmistettujen kahvijuomien sekä kuuman veden lukumäärä. Tämä laskuri voidaan nollata.
- »**Huoltolaskuri**«: Suoritettujen hoito-ohjelmien (puhdistus, kalkinpoisto) lukumäärä.

Esimerkki: Näin kysyt valmistettujen kahvijuomien lukumäärää.

Edellytys: Aloitusnäyttö näkyy näytössä.

- ▶ Kosketa kohtaa » **P** «.
»**Huoltotilanne**«
- ▶ Kierrä Rotary Switch -kytkintä, kunnes näytössä lukee »**Tiedot**«.

sv

no

da

fi

4 Pysyvät asetukset ohjelmointitilassa

- ▶ Paina Rotary Switch -kytkintä.
»Tuotelaskuri«
- ▶ Kosketa kohtaa »1/2« tai kierrä Rotary Switch -kytkintä saadaksesi muiden tuotteiden lukumäärän näkyviin.
- ▶ Kosketa niin monta kertaa kohtaa »Takaisin«, että aloitusnäyttö on taas näkyvissä.

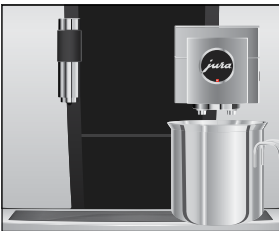
5 Huolto

GIGA-laitteessa on seuraavat huolto-ohjelmat valmiina:

- Huuhtele laite (»**Huuhtele**«)
- Huuhtele yhdistelmäsuuttimen maitojärjestelmä
- Puhdista yhdistelmäsuuttimen maitojärjestelmä (»**Pese maitojärjestelmä**«)
- Vaihda suodatin (»**Vaihda suodatin**«) (vain, jos suodatin on aktivoitu)
- Puhdista laite (»**Pese**«)
- Tee laitteelle kalkinpoisto (»**Kalkinpoisto**«)

- i** Suorita kulloinenkin hoito-ohjelma aina heti, kun sitä pyydetään.
- i** Suorita hygieniasyistä maitojärjestelmäpuhdistus **päivittäin**, kun olet valmistanut maitoa.

Laitteen huuhtelu



Voit käynnistää huuhtelun koska tahansa manuaalisesti.

Edellytys: Aloitusnäyttö näkyy näytössä.

- ▶ Aseta astia yhdistelmäsuuttimen alle.
 - ▶ Kosketa kohtaa »**P**«.
 - »**Huoltotilanne**«
 - ▶ Kosketa kohtaa »**Huoltotilanne**«.
 - »**Pese**«
 - ▶ Pyyhkäise näytön yli niin, että »**Huuhtele**« näkyy keskellä.
 - ▶ Kosketa kohtaa »**Huuhtele**« huuhteluvaiheen käynnistämiseksi.
 - »**Huuhtelee.**«, »**Maitopuoli huuhtelee.**«, vettä valuu yhdistelmäsuuttimesta.
- Huuhtelu pysähtyy automaattisesti. GIGA on taas käyttövalmis.

Automaattinen maitojärjestelmähuuhtelu

15 minuutin kuluttua maidon valmistuksen jälkeen tapahtuu aina maitojärjestelmän **automaattinen** huuhtelu. Aseta siksi aina astia yhdistelmäsuuttimen alle maidon valmistamisen jälkeen.

sv

no

da

fi

Maitojärjestelmän puhdistus

HUOMIO

Jotta yhdistelmäsuuttimen maitojärjestelmä toimisi moitteettomasti, se on puhdistettava **päivittäin**, kun olet valmistanut maitoa.

Väärän puhdistusaineen käyttö voi aiheuttaa vaurioita laitteeseen ja jäämiä veteen.

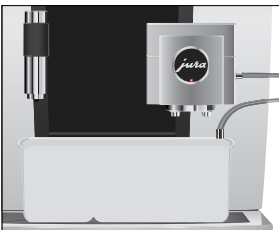
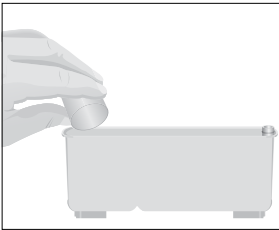
- ▶ Käytä ainoastaan alkuperäisiä JURA-huoltotuotteita.

i JURAn maitojärjestelmän puhdistusainetta on saatavana erikoisliikkeistä.

i Käytä maitojärjestelmäpuhdistukseen toimitukseen sisältyvää säiliötä.

Edellytys: Aloitusnäyttö näkyy näytössä. Näytössä lukee »Pese maitojärjestelmä«.

- ▶ Kosketa kohtaa »Pese maitojärjestelmä«.
- ▶ Kosketa vielä kerran kohtaa »Pese maitojärjestelmä«.
- ▶ Kosketa kohtaa »Aloita«.
- ▶ Kosketa vielä kerran kohtaa »Aloita«.
- ▶ »Pesuneste maitoj.« / »Yhdistä maitoletku«
- ▶ Irrota maitoletku maitosäiliöstä.
- ▶ Lisää mittakorkillinen maitojärjestelmän puhdistusainetta säiliön **taempan** osaan.

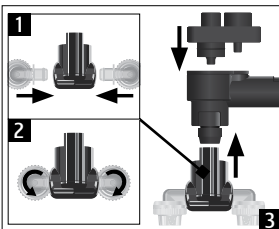
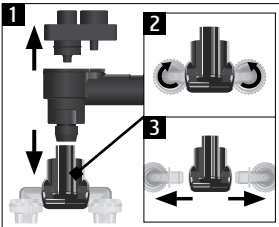
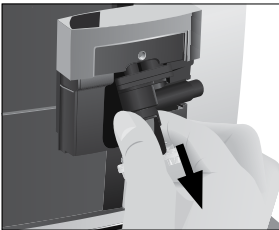
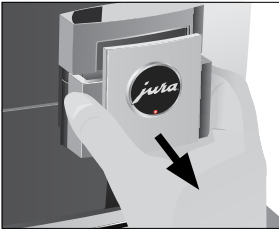
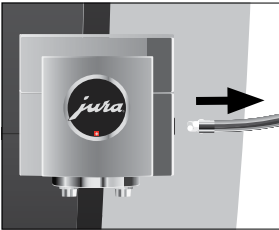


- ▶ Aseta säiliö yhdistelmäsuuttimen alle ja liitä maitoletku säiliöön.

i Maitoletkussa on oltava liitoskappale, jotta se voidaan liittää oikein säiliöön.

- ▶ Kosketa kohtaa »Seuraava«.
- ▶ »Pesee maitojärjestelmää«, yhdistelmäsuutin ja maitoletku puhdistetaan.
- Vaihe pysähtyy automaattisesti. GIGA on taas käyttövalmis.

Yhdistelmäsuuttimen irrottaminen ja huuhtelu



Jotta yhdistelmäsuutin toimii häiriöttä ja hygieenisesti, irrota ja huuhtele se **päivittäin** maitoa valmistettuasi.

► Irrota maitoletku ja huuhtele se perusteellisesti juoksevilla vedellä.

► Ota yhdistelmäsuuttimen kansi etukautta pois.

► Ota maitojärjestelmä yhdistelmäsuuttimesta.

► Pura maitojärjestelmä erillisiin osiin.

► Huuhtele kaikki osat juoksevilla vedellä. Jos maitojäämät ovat kuivuneet tiukasti kiinni, aseta erilliset osat ensin liuokseen, jossa on 250 ml kylmää vettä ja 1 mittakorkillinen JURA -maitojärjestelmän puhdistusainetta. Huuhtele erilliset osat lopuksi huolellisesti.

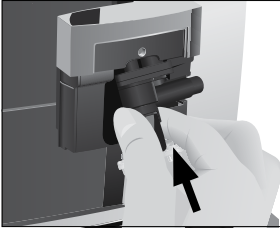
► Kokoa maitojärjestelmä uudestaan.

sv

no

da

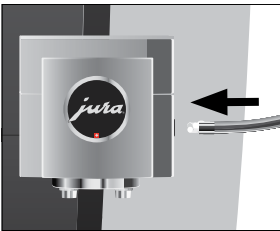
fi



- ▶ Aseta yhteen liitetyt erilliset osat takaisin yhdistelmäsuuttimeen ja paina ne lujasti paikalleen.



- ▶ Aseta yhdistelmäsuuttimen kansi paikalleen.



- ▶ Yhdistä maitoletku yhdistelmäsuuttimeen.

Vaihda suodatin

- i** Sen jälkeen kun asetettu vesimäärä on virrannut läpi, ulkoisen suodatinpatruunan vaikutus on loppunut. GIGA-laitteeseen on vaihdettava suodatin.

Edellytys: Aloitusnäyttö näkyy näytössä. Näytössä lukee »Vaihda vedens.«.

- ▶ Vaihda **ulkoisen** suodatinpatruuna kuten sen käyttöohjeessa on kerrottu.
- ▶ Kosketa kohtaa » P «.
»Huoltotilanne«
- ▶ Paina Rotary Switch -kytkintä.
»Pesä«
- ▶ Kierrä Rotary Switch -kytkintä, kunnes näytössä lukee »Vaihda suodatin«.
- ▶ Paina Rotary Switch -kytkintä.
»Haluatko todella nollata suodattimen kapasiteetin?«

- ▶ Kosketa kohtaa »Kyllä«.
 - »Suodattimen kapasiteetti, litraa:«
 - ▶ Anna ulkoisen suodatinpatruunan suodatuskapasiteetti.
 - ▶ Kosketa kohtaa »Tallenna«.
 - »Tallennettu«
- Aloitusnäyttö näkyy näytössä. GIGA on taas käyttövalmis.

Laitteen puhdistaminen

Kun juomia on valmistettu 180 tai käynnistyshuuhdeluja on tehty 80, GIGA ilmoittaa puhdistuksen tarpeesta.

HUOMIO

Väärän puhdistusaineen käyttö voi aiheuttaa vaurioita laitteeseen ja jäämiä veteen.

- ▶ Käytä ainoastaan alkuperäisiä JURA-huoltotuotteita.

- i** Puhdistusohjelma kestää n. 20 minuuttia.
- i** Älä keskeytä puhdistusohjelmaa. Keskeyttäminen heikentää puhdistuksen laatua.
- i** JURA-puhdistustabletteja on saatavilla erikoisliikkeistä.

Edellytys: Aloitusnäyttö näkyy näytössä. Näytössä lukee »Suorita pesu.«.

- ▶ Kosketa kohtaa »Suorita pesu.«.
- »Pese«
- ▶ Kosketa kohtaa »Pese«.
- ▶ Kosketa kohtaa »Aloita«.
- ▶ Kosketa vielä kerran kohtaa »Aloita«.
- »Tyhjennä kahvipurusäiliö.«
- ▶ Tyhjennä ylimääräisen veden astia ja kahvinporosäiliö ja aseta ne takaisin paikalleen.
- »Paina kiertokytkintä.«
- ▶ Aseta astia yhdistelmäsuuttimen alle.
- ▶ Paina Rotary Switch -kytkintä.
- »Laitetta pestään.«, vettä valuu yhdistelmäsuuttimesta.
- Vaihe keskeytyy, »Lisää pesutabletti.«.
- ▶ Avaa jauhetun kahvin täyttösuppilon kansi.

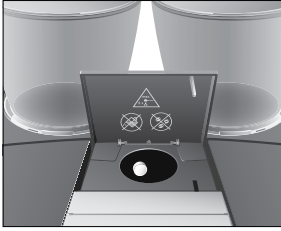


sv

no

da

fi



- ▶ Pistä JURA-puhdistustabletti täyttösuppiloon.
- ▶ Sulje täyttösuppilon kansi.
»Paina kiertokytkintä.«
- ▶ Paina Rotary Switch -kytkintä.
»Laitetta pestään.«, vettä valuu useita kertoja yhdistelmäsuuttimesta.
Vaihe pysähtyy automaattisesti.
»Tyhjennä kahvipurusäiliö.«
- ▶ Tyhjennä ylimääräisen veden astia ja kahvinporosäiliö ja aseta ne takaisin paikalleen.
Puhdistus on päätetty. Aloitusnäyttö näkyy näytössä.

Laitteen kalkinpoisto

GIGA kalkkeutuu käytön mukaan ja ilmoittaa automaattisesti kalkinpoiston tarpeesta. Kalkkeutuminen riippuu käytetyn veden kovudesta.

- i** Jos käytät **ulkoista** suodatinpatruunaa ja se on aktivoitu, näyttöön ei tule vaatimusta kalkinpoistosta.

△ HUOMIO Kalkinpoistoaineen joutuminen iholle tai silmiin voi aiheuttaa ärsytystä.

- ▶ Vältä kosketusta ihon ja silmien kanssa.
- ▶ Huuhtelee kalkinpoistoaine pois puhtaalla vedellä. Käänny lääkärin puoleen, jos ainetta joutuu silmiin.

HUOMIO Väärän kalkinpoistoaineen käyttö voi aiheuttaa vaurioita laitteeseen ja jäämiä veteen.

- ▶ Käytä ainoastaan alkuperäisiä JURA-huoltotuotteita.

HUOMIO Jos kalkinpoisto keskeytetään, laite saattaa vaurioitua.

- ▶ Suorita kalkinpoisto kokonaan loppuun.

HUOMIO Jos kalkinpoistoainetta joutuu herkille pinnoille (esim. marmorille), voi aiheutua vaurioita.

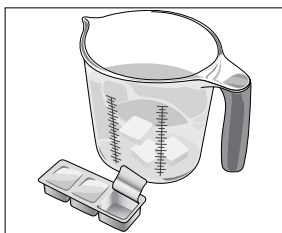
- ▶ Poista roiskeet heti.

i Kalkinpoisto-ohjelma kestää n. 50 minuuttia.

i JURA-kalkinpoistotabletteja on saatavilla erikoisliikkeistä.

Edellytys: Aloitusnäyttö näkyy näytössä. Näytössä lukee »Suorita kalkinpoisto.«.

- ▶ Kosketa kohtaa »Suorita kalkinpoisto.«.
»Kalkinpoisto«
- ▶ Kosketa kohtaa »Kalkinpoisto«.
- ▶ Kosketa kohtaa »Aloita«.
- ▶ Kosketa vielä kerran kohtaa »Aloita«.
»Tyhjennä tippakaukalo.«
- ▶ Tyhjennä ylimääräisen veden astia ja kahvinporosäiliö ja aseta ne takaisin paikalleen.
»Lisää kalkinpoistoaine vesisäiliöön.«
- ▶ Irrota vesisäiliö ja tyhjennä se.
- ▶ Liuota 4 JURA-kalkinpoistotablettia täydellisesti 800 ml:aan vettä. Tämä voi kestää joitakin minutteja.
- ▶ Lisää liuos **tyhjään** vesisäiliöön ja aseta vesisäiliö paikalleen.
»Paina kiertokytkintä.«



- ▶ Aseta yhdistelmäsuuttimen ja kuumavesisuuttimen alle astia.
- ▶ Paina Rotary Switch -kytkintä.
»Kalkinpoistoa suoritetaan.«, vettä valuu useita kertoja kuumavesi- ja yhdistelmäsuuttimesta ylimääräisen veden astiaan.
Vaihe keskeytyy, »Tyhjennä tippakaukalo.«.
- ▶ Tyhjennä ylimääräisen veden astia ja kahvinporosäiliö ja aseta ne takaisin paikalleen.
»Täytä vesisäiliö«
- ▶ Tyhjennä astiat ja aseta ne takaisin yhdistelmäsuuttimen ja kuumavesisuuttimen alle.
- ▶ Irrota vesisäiliö ja huuhtele se perusteellisesti.
- ▶ Täytä vesisäiliö puhtaalla, kylmällä vedellä ja aseta se takaisin paikalleen.
»Paina kiertokytkintä.«

sv

no

da


fi

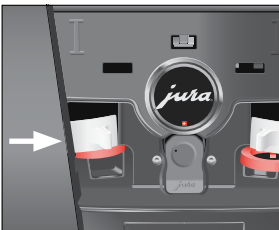
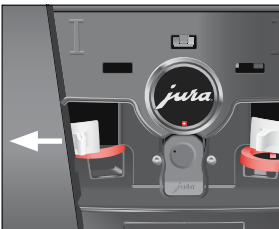
- ▶ Paina Rotary Switch -kytkintä.
»Kalkinpoistoa suoritetaan.«, kalkinpoistovaihetta jatketaan. Vettä valuu useita kertoja kuumavesi- ja yhdistelmäsuuttimesta ylimääräisen veden astiaan.
- »Tyhjennä tippakaukalo.«
- ▶ Tyhjennä ylimääräisen veden astia ja kahvinporosäiliö ja aseta ne takaisin paikalleen.
Kalkinpoisto on päätetty. Aloitusnäyttö näkyy näytössä.

i Jos kalkinpoisto keskeytyy odottamattomasti, huuhtelee vesi-säiliö huolellisesti.

Papusäiliön puhdistaminen

Kahvipavuisa saattaa olla ohut rasvakerros, joka tarttuu papusäiliöiden seinämiin. Tällaiset jäämät voivat vaikuttaa negatiivisesti kahvin laatuun. Puhdista papusäiliöt tämän takia ajoittain.

- ▶ Kytke GIGA pois päältä painamalla Päälle/Pois-näppäintä .
- ▶ Kytke laite virtakytkimellä pois päältä.
- ▶ Avaa laitteen takaosassa oleva huoltoliitännän kansi painamalla JURA-logon yläpuolella olevaa kohtaa.
- ▶ Paina punainen liukusarpa täysin taakse sulkeaksesi papusäiliön.



- ▶ Käännä sininen lukitussarpa ulos.
- ▶ Ota papusäiliö pois.
- ▶ Irrota arominsuojakansi.
- ▶ Tyhjennä papusäiliö.
- ▶ Puhdista papusäiliö kuivalla, pehmeällä liinalla.
- ▶ Aseta papusäiliö paikalleen.
- ▶ Käännä sininen lukitussarpa sisään.
- ▶ Vedä punainen liukusarpa täysin eteen.
- ▶ Aseta huoltoliitännän kansi takaisin ja lukitse se painamalla kohtaa JURA-logon yläpuolella. Se loksahtaa kuuluvasti paikalleen.
- ▶ Täytä papusäiliö pavuilla ja sulje arominsuojakansi.

6 Ilmoitukset näytössä

| Ilmoitus | Syy/seuraus | Toimenpide |
|---|--|--|
| »Tyhjennä kahvipurussäiliö.« / »Tyhjennä tippakaukalo.« | Kahvinporosäiliö on täynnä. / Ylimääräisen veden astia on täynnä. Valmistus ei ole mahdollista. | ► Tyhjennä kahvinporosäiliö ja ylimääräisen veden astia (katso luku 3 »Päivittäinen käyttö – Päivittäinen hoito«). |
| »Sulje takapaneli« | Kahvinporosäiliön kansi on auki. Valmistus ei ole mahdollista. | ► Aseta ylimääräisen veden astia paikalleen. |
| »Tippakaukaloa ei asennettu.« | Ylimääräisen veden astia ei ole oikein tai ollenkaan paikallaan. Valmistus ei ole mahdollista. | ► Aseta ylimääräisen veden astia paikalleen. |
| »Täytä vasen papusäiliö« / »Täytä oikea papusäiliö« | Papusäiliö on tyhjä. Et voi valmistaa kahvijuomia, joiden valmistamiseen tarvitaan kahvipapuja tästä papusäiliöstä. Kuuman veden ja maidon valmistus on mahdollista. | ► Täytä papusäiliö (katso luku 1 »Valmistelu ja käyttöönotto – Papusäiliön täyttäminen«). |
| »Pese maitojärjestelmä« | GIGA vaatii maitojärjestelmäpuhdistusta. | ► Suorita maitojärjestelmäpuhdistus (katso luku 5 »Huolto – Maitojärjestelmän puhdistus«). |
| »Vaihda suodatin« | Ulkoisen suodatinpatruunan vaikutus on loppunut. GIGA vaatii suodattimen vaihdon. | ► Vaihda ulkoinen suodatinpatruuna (katso luku 5 »Huolto – Vaihda suodatin«). |
| »Suorita pesu.« | GIGA vaatii puhdistusta. | ► Tee puhdistus (katso luku 5 »Huolto – Laitteen puhdistaminen«). |
| »Suorita kalkinpoisto.« | GIGA vaatii kalkinpoistoa. | ► Tee kalkinpoisto (katso luku 5 »Huolto – Laitteen kalkinpoisto«). |
| »Ei tarpeeksi kahvia.« | Liian vähän jauhettua kahvia lisättiin, GIGA keskeyttää vaiheen. | ► Käytä enemmän kahvijauhetta seuraavan valmistuksen yhteydessä (katso luku 2 »Valmistus – Jauhettu kahvi«). |
| »Huoltokansi puuttuu.« | Huoltoliitännän kansi laitteen takaosassa ei ole paikallaan. Valmistus ei ole mahdollista. | ► Aseta huoltoliitännän kansi paikalleen. |

sv


no

da

fi

7 Häiriöiden korjaaminen

| Ongelma | Syy/seuraus | Toimenpide |
|--|---|--|
| Maidon vaahdottamisessa ei muodostu riittävästi vaahtoa tai maitoa roiskuu yhdistelmäsuutimesta. | Yhdistelmäsuutin on likainen. | <ul style="list-style-type: none"> ▶ Puhdista yhdistelmäsuuttimen maitojärjestelmä (katso luku 5 »Huolto – Maitojärjestelmän puhdistus«). ▶ Pura ja huuhtele yhdistelmäsuutin (katso luku 5 »Huolto – Yhdistelmäsuuttimen irrottaminen ja huuhtelu«). |
| | Maidon ja maitovaahdon lämpötila on asetettu liian korkeaksi. | ▶ Aseta kyseisen tuotteen maidon ja maitovaahdon lämpötila matalammaksi. |
| Kahvia valmistettaessa kahvia valuu vain tipoitain. | Kahvi tai jauhettu kahvi on jauhettu liian hienoksi ja tukkii järjestelmän. Veden kovuutta ei ole ehkä asetettu oikein. | <ul style="list-style-type: none"> ▶ Aseta jauhin karkeammalle tai käytä karkeammaksi jauhettua kahvia (katso luku 4 »Pysyvät asetukset ohjelmointitilassa – Jauhatusasteen asettaminen«). ▶ Tee kalkinpoisto (katso luku 5 »Huolto – Laitteen kalkinpoisto«). |
| »Täytä papusäiliö.« ei näy näytössä, vaikka papusäiliö on tyhjä. | Papumäärän ilmaisimella on likaantunut. | ▶ Puhdista papusäiliö (katso luku 5 »Huolto – Papusäiliön puhdistaminen«). |
| Valmistus keskeytyy, »Täytä papusäiliö.« näkyy hetken aikaa näytössä, vaikka papusäiliö on täytetty. | Papusäiliön liukusalpaa ei ole vedetty ulos tai ei ole vedetty täysin ulos. | ▶ Avaa huoltoliitännän kansi laitteen takaosasta ja vedä luisti täysin ulos (katso luku 5 »Huolto – Papusäiliön puhdistaminen«). |
| »Tyhjennä tippakaukalo.« näkyy näytössä jatkuvasti. | Ylimääräisen veden astian metalliset tunnistimet ovat likaantuneet. | ▶ Puhdista ja kuivaa ylimääräisen veden astiassa takana olevat metalliset tunnistimet. |
| »Error 2« tai »Error 5« näkyy näytössä. | Jos laite on ollut pitkään kylmässä, lämmitys voi olla estetty turvallisuusyhtälöstä. | ▶ Lämmitä laite huoneenlämmössä. |

| Ongelma | Syy/seuraus | Toimenpide |
|---|-------------|---|
| Näytössä näkyy muita »Error«-ilmoituksia. | - | ► Kytke GIGA pois päältä Päälle/ Pois-näppäimellä  . Ota yhteyttä maasi asiakaspalveluun (katso luku 11 »JURA-yhteystiedot / Oikeudelliset huomautukset«). |

- i** Jos häiriötä ei voi korjata, ota yhteyttä oman maasi asiakaspalveluun (katso luku 11 »JURA-yhteystiedot / Oikeudelliset huomautukset«).

sv

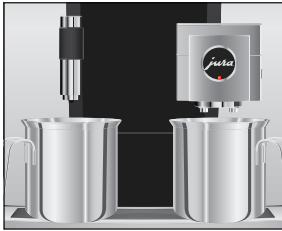
no

da

fi

8 Kuljetus ja ympäristöä koskevien säännösten mukainen hävittäminen

Kuljetus / Järjestelmän tyhjentäminen



Säilytä GIGA-laitteen pakkaus. Sitä voidaan käyttää kuljetussuojana.

GIGA on suojattava pakkaselta kuljetuksen aikana, ja tämän takia laite on tyhjennettävä.

Edellytys: Aloitusnäyttö näkyy näytössä.

- ▶ Irrota maitoletku yhdistelmäsuuttimesta.
- ▶ Aseta yhdistelmäsuuttimen ja kuumavesisuuttimen alle astia.
- ▶ Kosketa kohtaa » P «.
»Huoltotilanne«
- ▶ Kierrä Rotary Switch -kytkintä, kunnes näytössä lukee »Koneen asetukset«.
- ▶ Paina Rotary Switch -kytkintä.
»Koneen asetukset«
- ▶ Pyyhkäise näytön yli niin, että »Tyhjennä järjestelmä« näkyy keskellä.
- ▶ Kosketa kohtaa »Tyhjennä järjestelmä«.
»Tyhjennä järjestelmä« / »Poista vesisäiliö.«
- ▶ Irrota vesisäiliö ja tyhjennä se.
»Paina kiertokytkintä.«
- ▶ Paina Rotary Switch -kytkintä.
Yhdistelmäsuuttimesta ja kuumavesisuuttimesta ulos tulee ulos vettä ja höyryä niin kauan, kunnes järjestelmä on tyhjä.
GIGA on pois päältä.

Hävittäminen

Hävitä vanhat laitteet ympäristöä koskevien säännösten mukaan.



Vanhoissa laitteissa on arvokkaita, kierrätykseen sopivia materiaaleja, jotka on hyödynnettävä. Hävitä vanhat laitteet tämän takia sopivaa keräysjärjestelmää käyttäen.

9 Tekniset tiedot

| | |
|---|--|
| Jännite | 220–240 V ~, 50 Hz |
| Teho | 2700 W |
| Äänitaso | $L_p < 70$ dB (A) |
| Ympäristöolosuhteet | Ilmankosteus maks. 80 % Ympäristön lämpötila 10–35 °C |
| Vaatimustenmukaisuusmerkki | CE |
| Energiankulutus »Energiansäästö« / »1« | n. 9 Wh |
| Energiankulutus »Energiansäästö« / »0« | n. 25 Wh |
| Pumpun paine | staattinen maks. 15 bar |
| Tulopaine | maks. 8 bar |
| Vesisäiliön tilavuus | 2,6 l |
| Papusäiliön tilavuus | 2 × 650 g |
| Kahvinporosäiliön tilavuus | maks. 40 annosta |
| Johdon pituus | n. 1,1 m |
| Paino | n. 19,0 kg |
| Mitat (L × K × S) | 32 × 56,5 × 49,7 cm |

Vesijohtoliitännän tekniset tiedot:

| | |
|-------------------|--|
| Vesijohtoliitäntä | G 3/4" ulkokierre |
| Tuloletku | G 3/4" hattumutterilla varustettu metalliletku (letkun pitää vastata voimassa olevia maakohtaisia standardeja) |
| Sulkuhana | varustettuna vastaventtiilillä (tyyppi EA) ja suodattimella |

Huomautus tarkastajalle (standardin DIN VDE 0701-0702 mukainen määräaikaistarkastus): Keskeinen maadoituspiste sijaitsee laitteen etusivulla JURA-logon alla (kierrä JURA-logoa vastapäivään).

sv

no

da

fi

10 Hakemisto

A

- Ajastin 187
- Arominsuojakansi
 - Papusäiliö, jossa arominsuojakansi 162
- Asetukset
 - Pysyvät asetukset ohjelmointitilassa 182
- Asiakaspalvelu 212
- Automaattinen käynnistys
 - Ajastin 187
- Automaattinen poiskytkentä 186
 - Ajastin 187

C

- Caffè Barista 177
- Cappuccino 176
- Cappuccino-puhdistus
 - Maitojärjestelmän puhdistus 196

E

- Energiansäästötila 190
- Ensimmäinen käyttöönotto 170
- Espresso 176
 - Kaksi espressoa 176
- Espresso macchiato 176

F

- Flat white -kahvi 176

H

- Häiriöiden korjaaminen 204
- Hävittäminen 206
- Hoito
 - Päivittäinen hoito 180
 - Säännöllinen hoito 181
- Huolto 195
 - Päivittäinen hoito 180
 - Säännöllinen hoito 181
- Huoltoliitännän kansi 163
- Huoltoliitäntä 163
- Huuhtelu
 - Laite 195

I

- Ilmanvaihtolamellit 162
- Ilmoitukset näytössä 203
- Internet 168

J

- Järjestelmän tyhjentäminen 206
- Jauhatusaste
 - Jauhatusasteen asettaminen 185
- Jauhekahvi
 - Jauhettu kahvi 177
- Jauhettu kahvi 177
 - Jauhetun kahvin mittalusikka 162
- Jauhetun kahvin mittalusikka 162
- Jauhin
 - Jauhatusasteen asettaminen 185
 - Jauhimen esivalinnan aktivointi 178
- JURA
 - Internet 168
 - Yhteystiedot 212

K

- Kahvi 176
 - Kaksi kahvia 176
- Kahvinporosäiliö 162
- Kaksi tuotetta 176
- Kalkinpoisto
 - Laite 200
- Kansi
 - Huoltoliitännän kansi 163
 - Tarvikelokero 162
 - Vesisäiliö 162
- Käynnistys 180
 - Ajastin 187
- Käynnistysaika 187
- Käyttöönotto, ensimmäinen 170
- Kellonaika 187
- Kellonajan esitysmuoto
 - Ohjelmointitila 189
- Kieli 191
- Kosketusnäyttö 163, 168
- Kotisivu 168
- Kuljetus 206
- Kuppitaso 162
- Kuuma vesi 179
- Kuumavesisuutin
 - Korkeussuunnassa säädettävä kuumavesisuutin 162

L

Laite

- Huuhtelu 195
- Kalkinpoisto 200
- Käynnistys 180
- Päivittäinen hoito 180
- Poiskytkeä 181
- Puhdistaminen 199
- Säännöllinen hoito 181
- Sijoittaminen 169
- Langaton yhteys 173
- Latte macchiato 176
- Lukitseminen
 - Ilmoitusten näyttö 190
 - Kerta-asetukset 190
 - Tuoteasetukset 190
 - Tuotekarusellinäkyvä 190

M

- Määräysten mukainen käyttö 164
- Maito
 - Maidon liittäminen 172
- Maitojärjestelmä
 - Puhdistus 196
- Maitojärjestelmähuuhtelu 195
- Maitokahvi 176
- Musta tee 179

N

- Näppäin
 - Päälle/Pois-näppäin 163
- Näytön kirkkaus 192
- Näyttö
 - Kosketusnäyttö 163, 168
- Näyttö, ilmoitukset 203

O

- Oheislaitteen yhdistäminen 173
- Ohitusvesimäärä 177
- Ohjelmointitila 182
 - Ajastin 187
 - Asetuksien palautus tehdasasetukseen 193
 - Automaattinen poiskytkeä 186
 - Energiansäästötila 190

- Jauhatusasteen asettaminen 185
- Kellonaika ja päivämäärä 187
- Kieli 191
- Näytön kirkkaus 192
- Tietojen kysely 193
- Toimintojen lukitseminen 190
- Tuoteasetukset 183
- Veden kovuuden asettaminen 188
- Vesimäärän yksikkö / kellonajan esitysmuoto 189
- Ongelmat
 - Häiriöiden korjaaminen 204
- Osoitteet 212

P

- Päivämäärä 187
- Päivittäinen hoito 180
- Papusäiliö
 - Papusäiliö, jossa arominsuojakansi 162
 - Puhdistaminen 202
 - Täyttämisen 169
- Pavut à la carte
 - Jauhimen esivalinnan aktivointi 178
- Pieni kannullinen kahvia 176
- Poiskytkeä 181
 - Ajastin 187
 - Automaattinen poiskytkeä 186
- Poiskytkeäaika 187
- Puhdistaminen
 - Laite 199
 - Papusäiliö 202
- Puhelinnumero 212
- Pysyvät asetukset ohjelmointitilassa 182

R

- Ristretto 176
 - Kaksi ristrettoa 176
- Rotary Selection 174
- Rotary Switch 168

S

- Säännöllinen hoito 181
- Sähköliitäntä
 - Tekniset tiedot 207
- Salpa 163

sv

no

da

fi

10 Hakemisto

Sijoittaminen
Laitteen sijoittaminen 169
Smart Connect -lähetin 163, 173
Suodatinpatruuna
Vaihto 198
Suutin
Korkeussäädettävä yhdistelmäsuutin 162
Korkeussuunnassa säädettävä kuumavesi-
suutin 162
Symbolien kuvaukset 161

T

Täyttäminen
Papusäiliö 169
Täyttösuppilo
Jauhetun kahvin täyttösuppilo 162
Tehdasasetus
Asetuksien palautus tehdasasetuk-
seen 193
Tekniset tiedot 207
Tietojen kysely 193
Tukinumero 212
Tuoteasetukset 183
Muuttaminen 184
Tuoteasetuksien muuttaminen 184
Tuotekarusellinäkymä 174
Tuplatuote 176
Turvallisuus 164
Turvallisuusohjeita 164

V

Valmistus 174, 176
Cappuccino 176
Espresso 176
Espresso macchiato 176
Flat white -kahvi 176
Jauhettu kahvi 177
Kahvi 176
Kaksi espressoa 176
Kaksi kahvia 176
Kaksi kahviuomaa 176
Kaksi ristrettoa 176
Kuuma vesi 179
Latte macchiato 176
Lungo Barista 177
Maitokahvi 176
Musta tee 179

Napin painalluksella 174
Pieni kannullinen kahvia 176
Ristretto 176
Tuotekarusellin kautta 174
Vihreä tee 179
Valmistusmahdollisuudet 174
Veden kovuus
Veden kovuuden asettaminen 188
Veden kovuuden määrittäminen 170
Venti Ports
Ilmanvaihtolamellit 162
Verkkojohto 162
Verkkosivusto 168
Vesimäärän yksikkö
Ohjelmointitila 189
Vesisäiliö 162
Viat
Häiriöiden korjaaminen 204
Vihreä tee 179
Virtakytkin 162

Y

Yhdistelmäsuutin
Irrottaminen ja huuhtelu 197
Korkeussäädettävä yhdistelmäsuutin 162
Yhteystiedot 212
Ylimääräisen veden astia 162
Alusta 162
Ylimääräisen veden astian alusta 162

sv

no

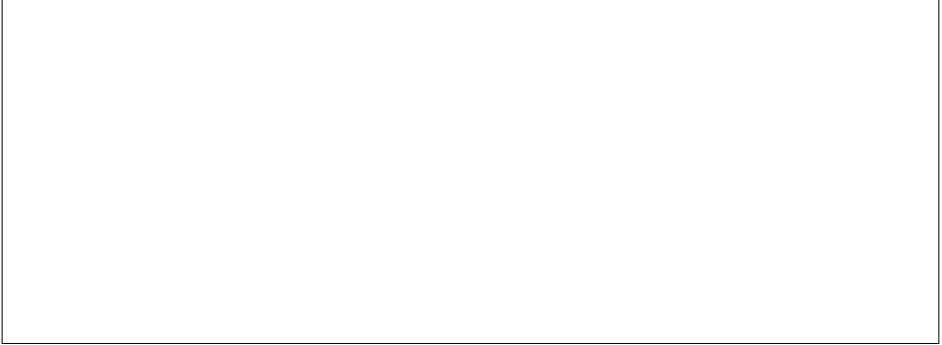
da

fi

11 JURA-yhteystiedot / Oikeudelliset huomautukset

11 JURA-yhteystiedot / Oikeudelliset huomautukset

JURA-huoltoliikkeesi



JURA Elektroapparate AG
Kaffeeweltstrasse 10
CH-4626 Niederbuchsiten
Puh. +41 (0)62 38 98 233
www.jura.com

- Direktiivit** Laite on seuraavien direktiivien mukainen:
- 2006/42/EY – Konedirektiivi
 - 2014/30/EU – Sähkömagneettinen yhteensopivuus
 - 2009/125/EY – Energiadirektiivi
 - 2011/65/EU – RoHS-direktiivi

Tekniset muutokset Oikeus teknisiin muutoksiin pidätetään. Tässä käyttöohjeessa käytetty kuvitus on tyyliteltyä, eikä siinä esitetä laitteen alkuperäisiä värejä. GIGA-laite voi olla yksityiskohdiltaan erilainen.

Palaute Mielipiteesi on meille tärkeä! Käytä sivustolla www.jura.com annettuja yhteydenottomahdollisuuksia.

Tekijänoikeudet Käyttöohjeessa on tietoja, jotka on suojattu tekijänoikeudella. Ohjeen kopioiminen tai kääntäminen toiselle kielelle on kiellettyä ilman JURA Elektroapparate AG:ltä etukäteen saatua kirjallista lupaa.