

*jura*TM



Посібник з експлуатації кавової
машини E8/E80

Кавова машина E8/E80

Елементи керування	4
Важливі вказівки	6
Використання за призначенням	6
Щодо Вашої безпеки	6
1 Підготовка та запуск в експлуатацію	11
JURA в Інтернеті.....	11
Установка кавової машини	11
Заповнення контейнера для кавових зерен	11
Визначення ступеня жорсткості води	12
Перше введення кавової машини в експлуатацію.....	12
Підключення подачі молока.....	16
2 Приготування	17
Лате макіято, капучино та інші кавові напої з молоком.....	17
Рістретто, еспресо та кава	19
Дві порції рістретто, дві порції еспресо та дві порції кави	19
Молочна піна	19
Мелена кава	20
Довготривалі налаштування кількості води за розміром чашок.....	21
Регулювання кавомолки	22
Гаряча вода	23
3 Щоденна експлуатація	24
Заповнення бункера для води.....	24
Увімкнення кавової машини	24
Щоденне обслуговування	25
Регулярне обслуговування	25
Вимкнення кавової машини	26
4 Довготривалі налаштування в режимі програмування	27
Узгодження налаштувань приготування напою	28
Автоматичне вимкнення.....	29
Налаштування ступеня жорсткості води.....	29
Промивання системи приготування молока	30
Одиниці виміру кількості води	31
Мова	31
5 Обслуговування	32
Промивання кавової машини	32
Промивання насадки для приготування дрібнопористої піни	32
Очищення насадки для приготування дрібнопористої піни.....	33
Розбирання та промивання професійної насадки для приготування дрібнопористої піни Profi.....	35
Розбирання та промивання насадки для приготування дрібнопористої піни	36
Установка фільтра	36
Заміна фільтра	37

	Очищення кавової машини.....	38
	Видалення вапняних відкладень солі в кавовій машині.....	39
	Очищення контейнера для кавових зерен	42
	Видалення вапняних відкладень солі зі стінок бункера для води	42
6	Повідомлення на дисплеї	43
7	Усунення неполадок	45
8	Транспортування та утилізація відповідно до екологічних вимог	47
	Транспортування / висушування системи	47
	Утилізація	47
9	Технічні дані	48
10	Алфавітний покажчик	49
11	Контакти з компанією JURA/правова інформація	52

Опис символів

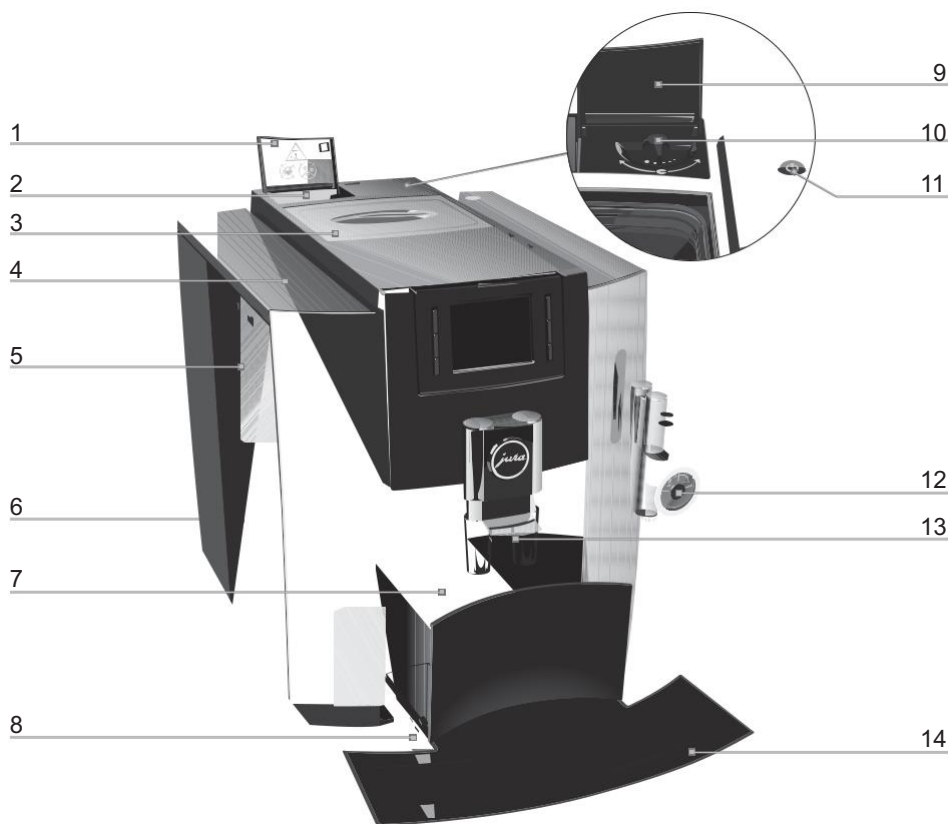
Попередження

J ОБЕРЕЖНО	Обов'язково звертайте увагу на інформацію, яка супроводжується сигнальними словами УВАГА або ОБЕРЕЖНО в поєднанні з попереджувальним знаком. Сигнальне слово ОБЕРЕЖНО попереджає про ризик отримання важких травм, а сигнальне слово УВАГА – про ризик отримання легких травм.
J УВАГА	УВАГА вказує на ситуацію, при якій можливе пошкодження пристрою.

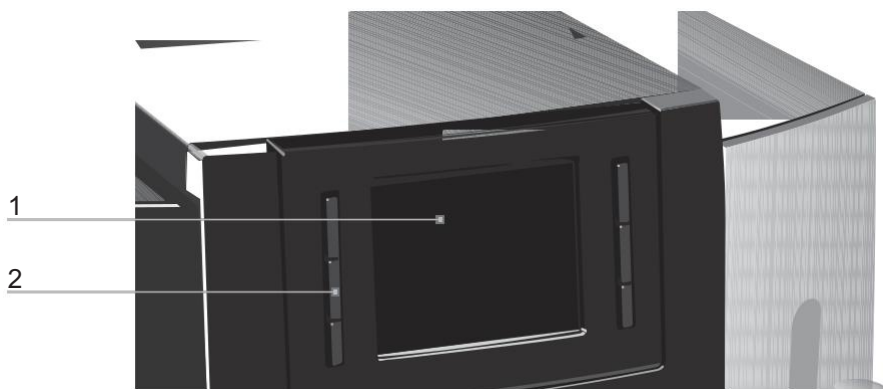
Використані символи

T	Необхідна дія. В цьому випадку Вам необхідно виконати ту чи іншу дію.
E	Вказівки та поради, що полегшують процес користування кавовою машиною JURA. «Кофе» Індикація на дисплеї

Елементи керування



- | | |
|---|--|
| 1 Кришка лійки для меленої кави | 9 Кришка поворотного перемикача для настройки ступеня помелу |
| 2 Лійка для меленої кави | 10 Поворотний перемикач для настройки ступеня помелу |
| 3 Контейнер для кавових зерен з кришкою для збереження аромату кави | 11 Кнопка «Увім./Вимк.» Q |
| 4 Кришка бункера для води | 12 Connector System® з професійною насадкою для приготування дрібнопористої піни Profi |
| 5 Бункер для води | 13 Регулюючий за висотою дозатор кави |
| 6 мережевий шнур (задня сторона кавової) | 14 Підставка для чашок |
| 7 Контейнер для кавових відходів | |
| 8 Піддон для збору залишкової води | |

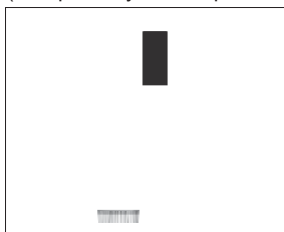


1 Дисплей

2 Багатофункціональні кнопки (функції кнопок залежать від відповідної індикації на дисплеї)

Насадка для приготування дрібнопористої піни

(використовується в різних модельних виконаннях)

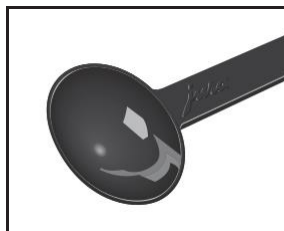


Додаткове обладнання

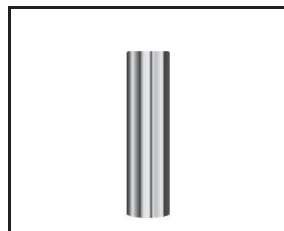
Контейнер для очищення системи приготування молока



Мірна ложка для кави



Насадка для подачі гарячої води



Важливі вказівки

Використання за
призначенням

Кавова машина призначена і розроблена для побутового використання. Вона призначена тільки для приготування кави та підігріву молока та води. Будь-яке інше використання буде розглядатися як використання не за призначенням. Компанія JURA Elektroapparate AG не несе відповідальності за наслідки, пов'язані з використанням кавомашини не за призначенням.

Перед використанням кавомашини повністю прочитайте цей посібник з експлуатації. На пошкодження або дефекти, що виникли внаслідок недотримання інструкції по експлуатації, гарантія не поширюється. Зберігайте цей посібник з експлуатації поряд з кавоваркою та передавайте його наступним користувачам.

Щодо Вашої
безпеки



Уважно прочитайте і ретельно виконуйте нижченаведені важливі вказівки з техніки безпеки.

Дотримуючись наступних вказівок, можна запобігти небезпеці для життя через удар електричним струмом:

- U ні в якому разі не використовуйте кавоварку з дефектами або з пошкодженим мережевим шнуром;
- U в разі появи ознак пошкодження, наприклад, запаху горілого, негайно вимкніть кавоварку від мережі і зверніться в центр сервісного обслуговування компанії JURA;

- У при використанні кавоварок з нероз'ємно вмонтованим мережевим шнуром: при пошкодженні мережевого шнура даної кавомашини його необхідно відремонтувати безпосередньо в компанії JURA або в авторизованому центрі сервісного обслуговування компанії JURA;
- У при використанні кавоварок зі знімним мережевим шнуром: при пошкодженні мережевого шнура даної кавомашини його необхідно замінити спеціальним мережевим шнуром, який можна придбати безпосередньо в компанії JURA або в авторизованому центрі сервісного обслуговування компанії JURA;
- У стежте за тим, щоб кавоварка JURA і мережевий шнур не знаходилися поблизу гарячих поверхонь;
- У стежте за тим, щоб мережевий шнур не був затиснутий і не терся об гострі кути;
- У ніколи не відкривайте і не ремонтуйте кавоварку самостійно. Не вносьте жодних змін в кавоварку, що не описуються в даному керівництві з експлуатації. У кавомашині є струмопровідні деталі. При її відкритті виникає небезпека для життя. Будь-який ремонт повинен виконуватися виключно авторизованими центрами сервісного обслуговування компанії JURA з використанням оригінальних запасних частин і приладдя;
- У для повного і надійного відключення кавомашини JURA від мережі електроживлення спочатку вимкніть її за допомогою кнопки

«Увім./Вимк.». Тільки після цього виймайте штекер з розетки живлення.

Існує небезпека обшпаритися або отримати опік від дозаторів і насадки для приготування дрібнопористої піни:

- U поставте кавоварку в місці, недоступному для дітей;
- U не торкайтеся до гарячих деталей. Використовуйте передбачені для цього ручки;
- U слідкуйте за тим, щоб відповідна насадка для приготування дрібнопористої піни була чистою та правильно встановленою. В разі неправильного встановлення або засмічення насадка для приготування дрібнопористої піни або її деталі можуть від'єднатися.

Пошкоджена кавоварка може стати причиною отримання травм або загоряння. Щоб уникнути пошкоджень, можливих травм і небезпеки загоряння:

- U ніколи не залишайте висіти кабель живлення. Ви можете спіткнутися об нього або пошкодити його;
- U не допускайте впливу на кавоварку JURA таких погодних факторів, як дощ, мороз і прямі сонячні промені;
- U не опускайте кавоварку JURA, її мережевий шнур і патрубки у воду;
- U Не мийте кавоварку JURA та її окремі деталі в посудомийній машині;
- U перед очищенням кавомашини JURA вимкніть її за допомогою кнопки «Увім./Вимк.». Завжди протирайте кавоварку JURA воло-

вказівки гою, але не мокрою тканиною і не допускайте постійного потрапляння на кавоварку бризок води;

У Підключайте кавоварку тільки до мережі з напругою, зазначеною на табличці. Табличка знаходиться на нижньому боці кавомашини JURA. Додаткові технічні дані наведені в цьому посібнику з експлуатації (див. Розділ 9 «Технічні дані»);

У Під'єднайте кавоварку JURA безпосередньо до побутової розетки. При використанні Багатоcontactні розетки або подовжувача кабелю існує небезпека перегріву;

У Використовуйте тільки оригінальні засоби для обслуговування від компанії JURA. Застосування засобів, що не були рекомендовані JURA, може привести до пошкодження кавомашини;

У Не використовуйте карамелізовані кавові зерна або зерна з добавками, а також зелену несмажену каву;

У В бункер для води завжди заливайте свіжу холодну воду;

У На час тривалої відсутності вимикайте кавоварку за допомогою кнопки «Увім./Вимк.» і виймайте штекер з розетки живлення;

У Діти не можуть виконувати роботу з очищення та техобслуговування кавомашини за винятком лише тих випадків, коли ці роботи виконуються під контролем відповідальної особи;

U Не допускайте, щоб діти грали з кавоваркою;

U Завжди наглядайте за дітьми молодше восьми років, якщо вони знаходяться поруч з кавоваркою;

U Діти старше восьми років можуть самостійно використовувати кавоварку, тільки якщо вони ознайомлені з правилами безпечного поводження з нею. Діти повинні знати і розуміти, яка небезпека може виникнути в результаті неправильного поводження з кавоваркою.

Особам, а також дітям, які внаслідок

U фізичних, сенсорних чи психічних порушень або

U відсутності досвіду та знань в поводженні з кавомашиною

не здатні безпечно користуватися кавомашиною, дозволено експлуатувати її виключно під контролем або наглядом відповідальної особи.

Безпека при використанні змінного фільтра CLARIS Smart:

U зберігайте змінні фільтри в недоступному для дітей місці;

U зберігайте змінні фільтри в сухому місці в закритій упаковці;

U не зберігайте змінні фільтри поблизу джерел тепла і не допускайте попадання на них прямих сонячних променів;

U не використовуйте пошкоджені змінні фільтри;

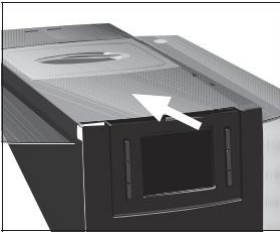
U не відкривайте змінні фільтри.

1 Підготовка та запуск в експлуатацію

JURA в Інтернеті

Відвідайте нашу сторінку в Інтернеті. З веб-сторінки компанії JURA (www.jura.com) можна завантажити короткий посібник з експлуатації Вашої кавомашини. Також Ви знайдете тут цікаві і актуальні відомості про Вашу кавомашину JURA і дізнаєтеся чимало нового про каву.

Установка кавової машини



При встановленні кавової машини JURA дотримуйтесь наступного:

U встановіть кавоварку JURA на горизонтальну водостійку поверхню;

U виберіть місце установки кавомашини JURA так, щоб не допускати її перегріву. Слідкуйте за тим, щоб вентиляційні щілини не були закриті.

Заповнення контейнера для кавових зерен

УВАГА

Кавові зерна з добавками (наприклад, з цукром), мелена кава, а також сублімована кава псують кавомолку.

T У контейнер для кавових зерен засипайте тільки обсмажені кавові зерна без додаткової обробки.

T Зніміть кришку для збереження аромату кави.

T Почистіть контейнер для кавових зерен і видаліть з нього сторонні предмети, якщо такі є.

T Засипте кавові зерна в контейнер для кавових зерен і закрийте кришку для збереження аромату кави.

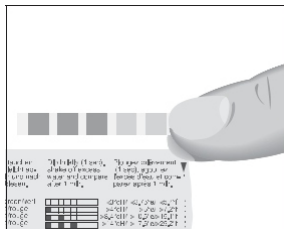
Визначення ступеня жорсткості води

Під час першого введення в експлуатацію слід налаштувати ступінь жорсткості води. Якщо Ви не знаєте ступеня жорсткості води, його можливо попередньо з'ясувати. Використовуйте для цього тест-смужку Aquadur®, що входить в комплект поставки.

T Потримайте тест-смужку недовго (1 секунду) під проточною водою. Струсіть з неї воду.

T Зачекайте близько 1 хвилини.

T Скориставшись описом на упаковці, визначте ступінь жорсткості води по зміні кольору тест-смужки Aquadur®.



Перше введення кавової машини в експлуатацію

J ОБЕРЕЖНО

При першому введенні в експлуатацію можна вибрати, чи буде при експлуатації JURA використовуватися змінний фільтр CLARIS Smart чи ні. Ми рекомендуємо використовувати змінний фільтр для води зі ступенем жорсткості 10° dH і вище.

Небезпека для життя через удар електричним струмом при експлуатації кавомашини з пошкодженим мережевим шнуром.

T Ні в якому разі не використовуйте кавоварку з дефектами або з пошкодженим мережевим шнуром.

Умова: контейнер для кавових зерен заповнений.

T Вставте штекер в розетку.

T Для увімкнення кавомашини JURA натисніть кнопку «Увім./Вимк.» **Q**.

«Sprachauswahl»

E Для перегляду інших мов натисніть кнопку «>» (праворуч внизу).

T Натисніть кнопку потрібної мови, наприклад, «Русский». На дисплеї ненадовго з'являється «Сохранено» для підтвердження налаштувань. «Жесткость воды»

Е Якщо ступінь жорсткості води невідомий, спочатку його слід з'ясувати (див. Розділ 1 «Підготовка та запуск в експлуатацію – Визначення ступеня жорсткості води»).

ТДля зміни налаштувань жорсткості води, наприклад, на «25°dH» натисніть кнопку « < » або « > ».

ТНатисніть кнопку «**Сохранить**».

На дисплеї ненадовго з'являється «**Сохранено**».

«**Режим использования фильтра**»

Е Виберіть, чи хочете Ви користуватися кавоваркою JURA зі змінним фільтром CLARIS Smart або **без** нього.

Експлуатація зі змінним фільтром: перейдіть до виконання дій, описаних в розділі (див. Розділ 1 «Підготовка та запуск в експлуатацію – Перше введення в експлуатацію з активацією змінного фільтра»).

Експлуатація **без** змінного фільтра (див. Розділ 1 «Підготовка та запуск в експлуатацію – Перше введення в експлуатацію без активації змінного фільтра»).

Перше введення в експлуатацію з активацією змінного фільтра

УВАГА



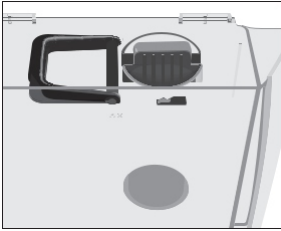
Попадання в бункер для води молока, газованої мінеральної води або інших рідин може призвести до пошкодження бункера або кавомашини.

Т У бункер для води завжди заливайте свіжу холодну воду.

Т Поставте ємність (мін. 300 мл) під насадку для приготування дрібнопористої піни.

ТЗніміть бункер для води та промийте його холодною водою.

ТВстановіть входить в комплект поставки насадку для змінного фільтра зверху на змінний фільтр CLARIS Smart.



- Т Вставте новий змінний фільтр разом з насадкою для змінного фільтра в бункер для води.
- Т Обертайте змінний фільтр за годинниковою стрілкою, поки він не зафіксується з клацанням.
- Т Наповніть бункер свіжою холодною водою і встановіть його в кавоварку.
- Е Кавова машина автоматично розпізнає зроблену установку змінного фільтра.
- «Режим использования фильтра» / «Сохранено»
- «Происходит промывка фильтра», з насадки для приготування дрібнопористої піни витікає вода. Промивання фільтра зупиняється автоматично після того, як через фільтр пройде приблизно 300 мл рідини.
- «Происходит заполнение системы», виконується заповнення системи водою.
- «Опустошить поддон для сбора воды»
- Т Очистіть піддон для збору залишкової води та контейнер для кавових відходів і встановіть їх в кавоварку.
- «Происходит промывка кофемашины», виконується промивання системи. З дозатора кави витікає вода. Процес промивання автоматично зупиняється. Кавомашина JURA знаходиться в стані готовності до роботи.
- Е На стартовому зображенні на дисплеї відображаються напої, які можна приготувати. Натисніть кнопку « > » для відображення інших напоїв.
- Е Якщо фільтр активований, внизу дисплея відображається синій символ фільтра.

Перше введення в експлуатацію без активації змінного фільтра

УВАГА

Попадання в бункер для води молока, газованої мінеральної води або інших рідин може призвести до пошкодження бункера або кавомашини.

T У бункер для води завжди заливайте свіжу холодну воду.



T Натисніть кнопку **«Без фільтра»**.

На дисплеї ненадовго з'являється **«Сохранено»**. **«Наполните бак для воды»**

T Поставте по одній ємності під дозатор кави і під насадку для приготування дрібнопористої піни.

T Зніміть бункер для води та промийте його холодною водою.

T Наповніть бункер свіжою холодною водою і встановіть його в кавоварку.

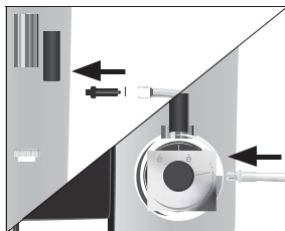
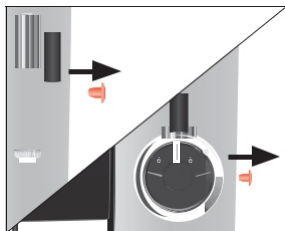
«Происходит заполнение системы», виконується заповнення системи водою.

«Происходит нагрев кофемашины»

«Происходит промывка кофемашины», з дозатора кави витікає вода. Процес промивання автоматично зупиняється. Кавомашини JURA знаходиться в стані готовності до роботи.

E На стартовому зображенні на дисплеї відображаються напої, які можна приготувати. Натисніть кнопку **« > »** для відображення інших напоїв.

Підключення подачі молока



Кавова машина JURA готує ніжну дрібнопористу кремopodobну молочну піну ідеальної консистенції. Основним критерієм для спінювання молока є температура молока: 4-8 ° C. Тому рекомендується використання охолоджувача молока або термоконтейнера для молока.

ТЗніміть захисний ковпачок з насадки для приготування дрібнопористої піни.

ТПідключіть до насадки для приготування дрібнопористої піни молочний шланг.

Т Підключіть другий кінець молочного шлангу до контейнера для молока або опустіть його в пакет молока.

2 Приготування

- Е На дисплеї відображаються чотири напої, які можна приготувати. Натисніть кнопку « > » для відображення інших напоїв.
- Е Процес приготування кавового напою або гарячої води можна перервати у будь-який момент. Для цього натисніть будь-яку кнопку.
- Е Під час процесу помелу можна змінити ступінь міцності кави для **окремих напоїв** шляхом натискання кнопок «<» та «>».
- Е Під час процесу приготування можна змінити встановлену **кількість** (наприклад, води і молока) шляхом натискання кнопок « < » та « > ».

Кава має найкращий смак, коли вона гаряча. Холодна порцелянова чашка знижує температуру напою і, відповідно, погіршує його смакові якості. Тому ми рекомендуємо попередньо підігрівати чашки. Тільки в попередньо підігрітих чашках кавовий аромат розкривається повністю. Підігрівач чашок виробництва JURA можна придбати в найближчому спеціалізованому магазині.

У режимі програмування можна виконати **довготривалі налаштування** приготування для будь-яких напоїв (див. Розділ 4 «Довготривалі настройки в режимі програмування – Узгодження налаштувань приготування напою»).

Лате маккіято, капучино та інші кавові напої з молоком

Всього одне натискання кнопки – і кавоварка JURA приготує лате маккіято, капучино, флет уайт та інші кавові напої з молоком. Переставляти чашку при цьому не потрібно.

- Е Даний розділ підходить як для професійної насадки для приготування дрібнопористої піни Profi, так і для насадки для приготування дрібнопористої піни.



Приклад: приготування однієї порції лате маккіато.
Умова: на дисплеї ненадовго відображаються кавові напої з молоком. Забезпечена подача молока до насадки для приготування дрібнопористої піни.

TПоставте склянку під насадку для приготування дрібнопористої піни.

E Якщо Ви використовуєте професійну насадку для приготування дрібнопористої піни Profi, поверніть регулятор режимів в положення «Молочна піна» **é**.

TНатисніть кнопку «Латте маккіато».

«Латте маккіато», в стакан подається заздалегідь налаштована кількість молочної піни.

E Після цього слідує коротка пауза, під час якої молочна піна відділяється від гарячого молока. Так виходять шари, типові для лате маккіато. Тривалість цієї паузи можна визначити в режимі програмування (див. Розділ 4 «Довготривалі настройки в режимі програмування – Узгодження налаштувань приготування напою»).

Запускається процес приготування кави. У склянку подається кількість еспресо, відповідна заздалегідь налаштованій кількості води. Процес приготування автоматично зупиняється. Кавова машина JURA знову в стані готовності до роботи.

Якщо Ви користуєтеся функцією приготування молока, то для забезпечення бездоганного функціонування насадки для приготування дрібнопористої піни обов'язково необхідно **щодня** проводити її очищення (див. Розділ 5 «Обслуговування – Очищення насадки для приготування дрібнопористої піни»).

Рістретто, еспресо та кава



Приклад: приготування однієї порції кави.

Умова: на дисплеї ненадовго відображаються кавові напої.

ТПоставте чашку під дозатор кави.

ТНатисніть кнопку «Кофе».

Процес приготування запускається. «Кофе» і ступінь міцності кави відображаються. У чашку подається кількість кави, відповідна заздалегідь налаштованій кількості води.

Процес приготування автоматично зупиняється. Кавомашина JURA знову в стані готовності до роботи.

Дві порції рістретто, дві порції еспресо та дві порції кави



Приготування **двох** порцій кавового напою виконується шляхом подвійного натиснення відповідної кнопки приготування (протягом прим. 1 секунди).

Приклад: приготування двох порцій еспресо.

Умова: на дисплеї ненадовго відображаються кавові напої.

ТПоставте дві чашки під дозатор кофе.

ТДвічі Натисніть кнопку «Еспресо» (протягом 1 секунди), щоб запустити процес приготування. «Два еспресо», в чашки подається кількість кави, відповідна заздалегідь налаштованій кількості води. Процес приготування автоматично зупиняється. Кавомашина JURA знову в стані готовності до роботи.

Молочна піна

Е Даний розділ підходить як професійній насадці для приготування дрібнопористої піни Profi, так і для насадки для приготування дрібнопористої піни

Приклад: приготування молочної піни.

Умова: на дисплеї ненадовго відображаються кавові напої з молоком. Забезпечена подача молока до насадки для приготування дрібнопористої піни.



TПоставте чашку під насадку для приготування дрібнопористої піни.

T Встановіть перемикач режимів, розташований на насадці для приготування дрібнопористої піни, в положення «Молоко» **è**.

E Якщо Ви використовуєте професійну насадку для приготування дрібнопористої піни Profi, поверніть регулятор режимів в положення «Молочна піна» **é**.

E Якщо Ви хочете **підігріти молоко**, то встановіть перемикач режимів, розташований на насадці для приготування капучино, в положення «Молоко» **è**.

TНатисніть кнопку **«Молочная пена»**.

Виконується приготування гарячого молока. У чашку подається кількість молока, що відповідає заздалегідь налаштованому значенню.

Процес приготування автоматично зупиняється. Кавова машина JURA знову в стані готовності до роботи.

Якщо Ви користуєтеся функцією приготування молока, то для забезпечення бездоганного функціонування насадки для приготування дрібнопористої піни обов'язково необхідно **щодня** проводити її очищення (див. Розділ 5 «Обслуговування – Очищення насадки для приготування дрібнопористої піни»).

Мелена кава

Завдяки лійці для меленої кави можливе використання другого сорту кави, наприклад, кави без кофеїну.

E Не насипайте меленої кави більше двох мірних ложок без верху.

E Не використовуйте мелену каву занадто дрібного помелу. Така кава може засмітити систему, і напій буде подаватися краплями.

E Якщо засипано надто мало меленої кави, то на дисплеї відображається **«Мало молотого кофе»**, і кавоварка JURA зупиняє процес приготування.

Е Обраний кавовий напій повинен готуватися приблизно протягом 1 хвилини після засипки меленої кави. В іншому випадку кавоварка JURA зупинить процес і перейде в стан готовності до роботи.

Для приготування будь-яких кавових напоїв з меленої кави завжди дотримуйтесь такого прикладу.

Приклад: приготування однієї порції еспресо з меленої кави.

Умова: на дисплеї ненадовго відображаються кавові напої.

Т Поставте чашку для еспресо під дозатор кави.

Т Відкрийте кришку відділення для меленої кави.

«Молотый кофе» / «Засыпьте молотый кофе»

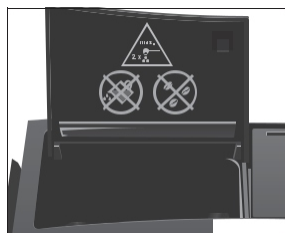
ТЗасипте в лійку мелену каву – одну мірну ложку без верху.

ТЗакрийте кришку воронки для меленої кави.

ТНатисніть кнопку «Еспрессо».

Процес приготування запускається. «Еспрессо», в чашку подається кількість еспресо, відповідна заздалегідь налаштованій кількості води.

Процес приготування автоматично зупиняється. Каво-машина JURA знову в стані готовності до роботи.



Довготривале налаштування кількості води за розміром чашок

Для будь-якого окремого напою можна легко виконати довготривалу настройку кількості води відповідно до розміру чашок. Як показано в наведеному нижче прикладі, значення кількості налаштовується один раз. Надалі завжди буде подаватися одна й та ж кількість.

Приклад: виконання довготривалого налаштування кількості води для приготування однієї порції кави.

Умова: на дисплеї ненадовго відображаються кавові напої.



T Поставте чашку під дозатор кави.

T Натисніть та утримуйте кнопку **«Кофе»**, доки на дисплеї не з'явиться **«Достаточно кофе? Нажмите кнопку»**.

T Відпустіть кнопку **«Кофе»**.

Процес приготування запускається, і в чашку подається кава.

T Натисніть будь-яку кнопку (крім **«Отменить»**), як тільки в чашці буде достатня кількість кави.

Процес приготування зупиняється. На дисплеї ненадовго з'являється **«Сохранено»**. Довготривала настройка кількості води для приготування однієї порції кави збережена в пам'яті. Кавова машина JURA знову в стані готовності до роботи.

E Цей параметр можна змінити в будь-який момент, повторивши цей процес.

E Довгострокову настройку кількості для приготування будь-яких окремих напоїв можна виконати також в ре-жимі програмування (див. Розділ 4 «Довготривалі настройки в режимі програмування – Узгодження налаштувань приготування напою»).

Регулювання кавомолки

УВАГА

Можлива плавна настройка кавомолки відповідно до ступеня обсмаження кави.

Якщо налаштовувати ступінь помелу, коли кавомолка не працює, можна пошкодити поворотний перемикач для настройки ступеня помелу.

T Виконуйте налаштування ступеня помелу тільки під час роботи кавомолки.

При правильному налаштуванні ступеня помелу подача кави з дозатора виконується рівномірно. Крім того, кавова піна виходить густою та ніжною.

Приклад: зміна ступеня помелу **під час** приготування еспресо.

T Поставте чашку під дозатор кави.

Т Відкрийте кришку поворотного перемикача для настройки ступеня помелу.

Т Для запуску процесу приготування натисніть кнопку «Еспрессо».

Т Встановіть поворотний перемикач для настройки ступеня помелу в потрібне положення **під час** роботи кавомолки.

У чашку подається кількість кави відповідно заздалегідь налаштованій кількості води. Процес приготування автоматично зупиняється.

Т Закрийте кришку поворотного перемикача для настройки ступеня помелу.



Гаряча вода

⚠ УВАГА

Для забезпечення ідеальної подачі води використовуйте насадку для подачі гарячої води.

Будьте уважні! Можна обшпаритися бризками гарячої води. **Т** Уникайте попадання води на шкіру.

Умова: на дисплеї ненадовго відображаються кавові напої.

Т Поставте чашку під насадку для подачі гарячої води. **Т** Натисніть кнопку «Горячая вода».

«Горячая вода», в чашку подається заздалегідь налаштована кількість води.

Процес приготування автоматично зупиняється.

Кавова машина JURA знову в стані готовності до роботи.



3 Щоденна експлуатація

Заповнення бункера для води

Щоденне обслуговування кавомашини та дотримання правил гігієни при поводженні з молоком, кавою і водою є визначальними факторами для якості приготованої кави. Тому слід **щодня** замінювати воду.

УВАГА

Попадання в бункер для води молока, газованої мінеральної води або інших рідин може призвести до пошкодження бункера або кавомашини.

Т У бункер для води завжди заливайте свіжу холодну воду.



Т Відкрийте кришку бункера для води.

Т Зніміть бункер для води та промийте його холодною водою.

Т Наповніть бункер свіжою холодною водою і встановіть його в кавоварку.

Т Закрийте кришку бункера для води.

Вимкнення кавової машини



Т Поставте ємність під дозатор кави.

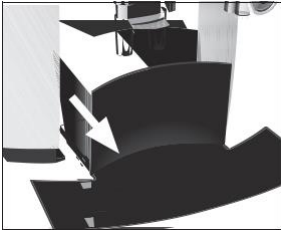
Т Для вимкнення кавової машини JURA Натисніть кнопку «Увім./Вимк.» **Q**.

«Добро пожаловать JURA»

«Происходит нагрев кофемашины»

«Происходит промывка кофемашины», виконується промивання системи. Процес промивання автоматично зупиняється. Кавова машина JURA знаходиться в стані готовності до роботи.

Щоденне обслу- говування



Якщо Ви хочете, щоб Ваша кавоварка JURA служила довго та завжди забезпечувала відмінну якість кави, обов'язково проводите її щоденне обслуговування.

Т Дістаньте піддон для збору залишкової води.
Точистіть контейнер для кавових відходів і піддон для збору залишкової води. Промийте їх теплою водою.

Е Спустошуйте контейнер для кавових відходів тільки при увімкненій кавомашині. Тільки в цьому випадку виконується скидання значень лічильника кавових відходів.

Т Встановіть контейнер для кавових відходів і піддон для збору залишкової води.

Т Промийте бункер для води чистою водою.

Т Очистіть насадку для приготування дрібнопористої піни (див. Розділ 5 «Обслуговування – Очищення насадки для приготування дрібнопористої піни»).

Т Зніміть молочний шланг і ретельно його промийте під проточною водою.

Т Розберіть і промийте насадку для приготування дрібнопористої піни (див. Розділ 5 «Обслуговування – Розбирання та промивання професійної насадки для приготування дрібнопористої піни Profi»).

Т Протріть поверхню кавомашини чистою м'якою вологою тканиною (наприклад, мікрофіброю).

Регулярне обслуговування

Виконуйте наступні операції з обслуговування регулярно або за потреби:

U З міркувань гігієни ми рекомендуємо регулярно замінювати молочний шланг і змінний дозатор молока (прибл. раз на 3 місяці). Їх можна придбати в спеціалізованих магазинах.

U Очистіть внутрішні стінки бункера для води, наприклад, за допомогою щітки. Додаткову інформацію про бункері для води дивіться в керівництві по експлуатації (див. Розділ 5 «Обслуговування – Видалення вапняних відкладень солі зі стінок бункера для води»).

Вимкнення кавової машини



U На верхній та нижній сторонах підставки для чашок можуть осідати залишки молока і кави. При їхній наявності очистіть підставку для чашок.

При вимкненні кавомашини JURA промивання системи виконується автоматично, якщо була використана функція приготування кавового напою. Якщо була використана функція приготування молока, кавоварка додатково видає запит на очищення системи приготування молока.

T Поставте по одній ємності під насадку для приготування дрібнопористої піни і під дозатор кави.

T Натисніть кнопку «Увім./Вимк.» **Q**.

E Якщо була використана функція приготування молока, кавоварка видає запит на очищення системи приготування молока («Очищення капучинатора»). Через 10 секунд кавоварка автоматично продовжує процес вимкнення.

Якщо була використана функція приготування молока, але очищення системи приготування молока не було запущено, спочатку виконується промивання системи приготування молока («Происходит промывка системы молока»).

«Происходит промывка кофемашины», виконується промивання системи. Процес автоматично зупиняється. Кавова машина JURA вимкнена.

Довготривалі налаштування в режимі програмування

Натисніть кнопку « PC » для входу в режим програмування. За допомогою мультифункціональних кнопок Ви можете переглянути та виконати програмні пункти та зберегти потрібні довготривалі настройки в пам'яті. Можна виконати наступні настройки:

Програмний пункт	Підпункт	Пояснення
«1/5»	«Очистка», «Удаление накипи», «Очистка капучинатора», «Фильтр» (тільки при активованому фільтрі)	T Запустіть необхідну програму обслуговування
«2/5»	«Промывка блока капучино», «Промывка системы кофе», «Информация»	T Тут Ви можете запустити потрібну програму обслуговування або знайти інформацію про необхідні операції по обслуговуванню.
«3/5»	«Програм-ние»	T Виберіть налаштування для приготування кавових напоїв та гарячої води.
«4/5»	«Выбор языка»	T Виберіть мову.
	«Ед-цы измерения»	T Виберіть одиниці виміру кількості води.
	«Выключение через»	T Налаштуйте час, після закінчення якого кавоварка JURA буде автоматично вимикатися.
«5/5»	«Промывка блока капучино»	T Внесіть необхідні зміни для промивання насадки для промивання системи приготування молока.
	«Жесткость воды»	T Налаштуйте ступінь жорсткості води.

Узгодження налаштувань приготування напою В програмному пункті «Програм-ние» можна виконати індивідуальні налаштування приготування для будь-яких кавових напоїв, а також для гарячої води. Можна виконати нижченаведені довготривалі налаштування:

Напій	Ступінь міцності кави	Кількість	Температура
Рістретто, еспресо	8 ступенів	Кава: 15 мл – 80 мл	Нормальна, висока
Кава	8 ступенів	Кава: 25 мл – 240 мл	Нормальна, висока
Дві порції рістретто, дві порції еспресо, дві порції кави	–	Кава: налаштована кількістю окремого напою подвоюється.	Як і для окремого напою
Капучино, флет уайт	8 ступенів	Кава: 25 мл – 240 мл Молоко: 3 сек. – 120 сек.	Нормальна, висока
Лате маккіато	8 ступенів	Кава: 25 мл – 240 мл Молоко: 3 сек. – 120 сек. Пауза: 0 сек. – 60 сек.	Нормальна, висока
Порція молока	–	Молоко: 3 сек. – 120 сек.	–
Гаряча вода	–	Вода: 25 мл – 450 мл	Низька, нормальна, висока

Довготривалі налаштування в режимі програмування завжди виконуються за наступним прикладом.

Приклад: зміна ступеня міцності кави для однієї порції кави.

T Натисніть кнопку « **РС** ».

T Декілька разів натискайте кнопку « **>** », доки на дисплеї не появиться « **3/5** ».

T Натисніть кнопку « **Програм-ние** ».

E При виконанні наступного кроку виберіть натисканням

відповідної кнопки напій, для якого Ви хочете зробити настройки. Приготування напою при цьому не відбувається.

E Для перегляду інших напоїв Натисніть кнопку « **>** » (праворуч внизу).

T Натисніть кнопку « **Кофе** ». « **Кофе** »

- T Натисніть кнопку «Крепость кофе».
- «Кофе» Відображається ступінь міцності кави.
- T Для зміни налаштування ступеня міцності кави Натисніть кнопку « < » або « > ».
- T Натисніть кнопку «Сохранить».
- На дисплеї ненадовго появляється «Сохранено».
- «Кофе»
- T Щоб вийти з режиму програмування натисніть кнопку « » та утримуйте її протягом приб. 2 секунд.

Автоматичне вимкнення

Функція автоматичного вимкнення кавомашини JURA дозволяє економити електроенергію. Якщо ця функція активована, по завершенню останньої операцію кавоварка JURA автоматично вимикається, коли пройде відповідно налаштований час.

Час автоматичного вимкнення можна налаштувати на 15 хвилин, 30 хвилин або на значення в діапазоні від 1 до 9 годин.

- T Натисніть кнопку « PC ».
- T Декілька разів натискайте кнопку « > », доки на дисплеї не відобразиться «4/5».
- T Натисніть кнопку «Выключение через».
- «Выключение через»
- T Для зміни часу вимкнення натисніть кнопку «<» або «>».
- T Натисніть кнопку «Сохранить».
- На дисплеї ненадовго появляється «Сохранено».
- «4/5»
- T Щоб вийти з режиму програмування натисніть кнопку « ».

Налаштування ступеня жорсткості води

Чим жорсткіше вода, тим частіше потрібно видаляти вапняні відкладення солі в кавомашині JURA. Тому велике значення має правильна настройка ступеня жорсткості води.

Ступінь жорсткості води налаштовується при першому введенні в експлуатацію. Це можна змінити в будь-який момент.

Можливе плавне налаштування загального ступеню жорсткості води в діапазоні від 1 до 30°dH.

Т Натисніть кнопку « PC ».

Т Декілька разів натискайте кнопку « > », доки не відобразиться «4/5».

Т Натисніть кнопку «Жесткость воды». «Жесткость воды»

Т Для зміни настройки жорсткості води натисніть кнопку « < » або « > ».

Т Натисніть кнопку «Сохранить».

На дисплеї ненадовго з'являється «Сохранено». «4/5»

Т Для виходу з режиму програмування натисніть кнопку « ».

Промивання системи
приготування молока

В програмному пункті «4/5» / «Промывка блока капучино» можна виконати нижченаведені налаштування.

U «Вручную»: запит на промивання системи приготування молока видається через 10 хвилин після приготування кавового напою з молоком.

U «Автоматически»: процес промивання системи приготування молока автоматично запускається через 10 хвилин після приготування кавового напою з молоком.

Приклад: налаштування автоматичного запуску процесу промивання системи приготування молока через 10 хвилин після приготування.

Т Натисніть кнопку « PC ».

Т Декілька разів натискайте кнопку « > », доки на дисплеї не відобразиться «4/5».

Т Натисніть кнопку «Промывка блока капучино». «Промывка блока капучино»

Т Натисніть кнопку «Автоматически».

Т Натисніть кнопку «Сохранить».

На дисплеї ненадовго з'являється «Сохранено». «4/5»

Т Для виходу з режиму програмування натисніть кнопку « ».

Одиниці виміру
кількості води

Приклад: зміна одиниць виміру кількості води з
«мл» на «унції».

T Натисніть кнопку « PC ».

T Декілька разів натискайте кнопку « > », доки на
дисплеї не відобразиться «4/5».

T Натисніть кнопку «Ед-цы
измерения». «Ед-цы измерения»

T Натисніть кнопку «унции».

T Натисніть кнопку «Сохранить».

На дисплеї ненадовго з'являється
«Сохранено». «4/5»

T Щоб вийти з режиму програмування

Натисніть кнопку « ».

Мова

Приклад: зміна мови з «Русский» на «English».

T Натисніть кнопку « PC ».

T Декілька разів натискайте кнопку « > », доки на
дисплеї не відобразиться «4/5».

T Натисніть кнопку «Выбор языка».
«Выбор языка»

E Для перегляду інших мов натисніть кнопку « > »
(праворуч внизу).

T Натисніть кнопку потрібної мови, наприклад,
«English». На дисплеї ненадовго з'являється
«Saved». «4/5»

T Щоб вийти з режиму програмування

Натисніть кнопку « ».

5 Обслуговування

Кавомашина JURA оснащена наступними вбудованими програмним обслуговуванням:

U промивання кавомашини («Промывка системы кофе»)

U Промивання насадки для приготування дрібнопористої піни («Промывка блока капучино»)

U Очищення насадки для приготування дрібнопористої піни («Очистка капучинатора»)

U заміна фільтра («Фильтр»)

U очищення кавової машини («Очистка»)

U видалення вапняних відкладень солі в кавомашині («Удаление накипи»)

E Виконуйте відповідне програмне обслуговування при видачі запиту.

E При натисканні кнопки «РС» у разі переходу до огляду програм обслуговування. Якщо вся смуга зафарбована червоним кольором, кавоварка JURA видає запит на виконання відповідної програми обслуговування.

Промивання кавової машини



Промивання насадки для приготування дрібнопористої піни

Ви можете в будь-який час вручну запустити процес промивання системи приготування кави.

T Поставте ємкість під дозатор кави.

T Натисніть кнопку «РС».

T Натисніть кнопку «>».

T Для запуску процесу промивання натисніть кнопку «Промывка системы кофе».

«Происходит промывка кофемашины», з дозатора кави витікає вода. Процес автоматично зупиняється.

E Даний розділ підходить як для професійної насадки для приготування дрібнопористої піни Profi, так і для насадки для приготування дрібнопористої піни.

Після кожного приготування молока кавоварка JURA видає запит на промивання системи приготування молока.

- Е У режимі програмування можна встановити порядок промивання системи приготування молока: через 10 хвилин після приготування або в автоматичному режимі (див. Розділ 4 «Довготривалі настройки в режимі програмування - Промивання системи приготування молока»).

Умова: на дисплеї відображається «Промывка блока капучино».



Очищення насадки для приготування дрібнопористої піни

Т Поставте ємність під насадку для приготування дрібнопористої піни.

ТНатисніть кнопку « PC ».

ТНатисніть кнопку « > ».

ТДля запуску процесу промивання Натисніть кнопку «Промывка блока капучино».

«Происходит промывка системы молока», виконується промивання насадки для приготування дрібнопористої піни.

Процес автоматично зупиняється.

- Е Даний розділ підходить як для професійної насадки для приготування дрібнопористої піни Profi, так і для насадки для приготування дрібнопористої піни.

Якщо Ви користуєтеся функцією приготування молока, то для забезпечення бездоганного функціонування насадки для приготування дрібнопористої піни обов'язково необхідно щодня проводити її очищення

УВАГА

Використання невідповідного миючого засобу може завдати шкоди кавомашині, а також привести до появи осаду у воді.

- Т Використовуйте тільки оригінальні засоби для обслуговування від компанії JURA.

Е Засіб для очищення системи приготування молока від компанії JURA можна придбати в спеціалізованих магазинах.

Е Використовуйте для очищення системи приготування молока контейнер, що входить в комплект поставки.

T Натисніть кнопку «**Рс**».

T Натисніть кнопку «Очистка капучинатора».

«Очистка капучинатора»

T Натисніть кнопку «Запустить».

T Натисніть кнопку «Далее».

«Очистка капучинатора» / «Чист. ср-во для кап.»

T Дістаньте молочний шланг з контейнера для молока або пакета молока.

T Залийте в передню частину контейнера до нижньої позначки засіб для очищення системи приготування молока (позначено **б**).

T Потім залийте воду до верхньої позначки.

T Поставте контейнер під насадку для приготування дрібнопористої піни.

T Якщо Ви використовуєте професійну насадку для приготування дрібнопористої піни Profi, встановіть перемикач режимів в положенні «Молочная пена» **é**.

T Підключіть до контейнера молочний шланг.

E Для правильного під'єднання молочного шлангу до контейнера молочний шланг повинен бути оснащений сполучною деталлю.

T Натисніть кнопку «Далее».

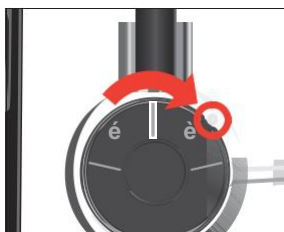
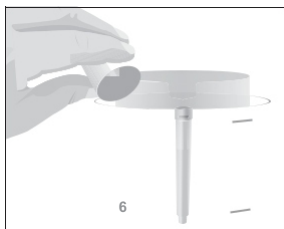
«Происходит очистка системы молока», виконується очищення насадки для приготування дрібнопористої піни і молочного шлангу.

T При першій короткій перерві в процесі очищення встановіть перемикач режимів професійної насадки для приготування дрібнопористої піни Profi в положення «Молоко» **è**.

«Очистка капучинатора» / «Вода для капуч.»

T Ретельно промийте контейнер і налійте в передню частину 250 мл свіжої води.

T Поставте контейнер під насадку для приготування дрібнопористої піни і знову підключіть до нього молочний шланг.

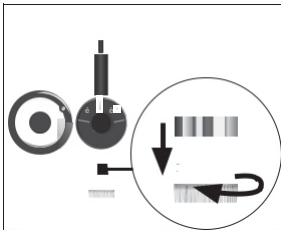


T Натисніть кнопку «Далее».

«Происходит очистка системы молока», виконується промивання насадки для приготування дрібнопористої піни та молочного шлангу свіжою водою.

Відображається стартове зображення на дисплеї.

Розбирання та промивання професійної насадки для приготування дрібнопористої піни Profi



У разі використання опцій приготування молока для забезпечення бездоганного функціонування професійної насадки для приготування дрібнопористої піни Profi, а також з міркувань гігієни насадку необхідно щоденно розбирати і промивати. Кавова машина JURA не видає запиту на розбирання та промивання професійної насадки для приготування дрібнопористої піни Profi.

T Зніміть молочний шланг і ретельно його промийте під проточною водою.

T Легким обертотвим рухом обережно від'єднайте професійну насадку для приготування дрібнопористої піни Profi від системи змінних насадок Connector System ©.

T Розберіть професійну насадку для приготування дрібнопористої піни Profi на окремі деталі.

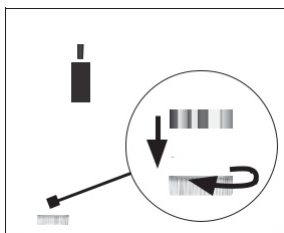
T Промийте всі деталі під струменем проточної води. При наявності сильно засохлих залишків молока спочатку помістіть окремі деталі в розчин з 250 мл холодної води та 1 мірного ковпачка засобу для очищення системи приготування молока компанії JURA. Потім ретельно промийте окремі деталі.

T Знову зберіть професійну насадку для приготування дрібнопористої піни Profi.

E Для забезпечення оптимального функціонування професійної насадки для приготування дрібнопористої піни Profi простежте за тим, щоб всі окремі деталі були правильно і міцно з'єднані між собою.

T Міцно вставте професійну насадку для приготування дрібнопористої піни Profi в систему змінних насадок Connector System ©.

Розбирання та промивання насадки для приготування дрібнопористої піни



У разі використання опцій приготування молока для забезпечення бездоганного функціонування насадки для приготування дрібнопористої піни, а також з міркувань гігієни насадку обов'язково необхідно щодня розбирати і промивати. Кавомашина JURA не видає запиту на розбирання та промивання насадки для приготування дрібнопористої піни.

T Зніміть молочний шланг і ретельно його промийте під проточною водою.

T Легким обертотвим рухом обережно від'єднайте насадку для приготування дрібнопористої піни від системи змінних насадок Connector System ©.

T Розберіть насадку для приготування дрібнопористої піни на окремі деталі.

T Ретельно промийте всі деталі насадки для приготування дрібнопористої піни під струменем проточної води. При наявності сильно засохлих залишків молока спочатку помістіть окремі деталі в розчин з 250 мл холодної води та 1 мірного ковпачка засобу для очищення системи приготування молока компанії JURA. Потім ретельно промийте окремі деталі.

T Знову зберіть насадку для приготування дрібнопористої піни.

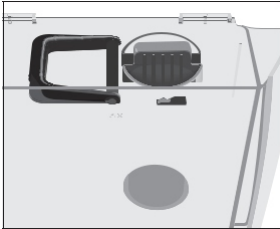
E Для забезпечення оптимального функціонування насадки для приготування дрібнопористої піни простежте за тим, щоб всі окремі деталі були правильно та міцно з'єднані одна з одною.

T Міцно вставте насадку для приготування дрібнопористої піни в систему змінних насадок Connector System ©.

Установка фільтра

Очищення кавомашини JURA від вапняних відкладень солі не буде потрібне, якщо використовувати змінний фільтр CLARIS Smart. Якщо при першому введенні в експлуатацію змінний фільтр не був встановлений, то його можна встановити й пізніше.

Умова: відображається стартове зображення на дисплеї.



- T Поставте ємність (хв. 300 мл) під насадку для приготування дрібнопористої піни.
- T Зніміть бункер для води і вилийте з нього воду.
- T Встановіть насадку для змінного фільтра, що входить в комплект поставки, зверху на змінний фільтр CLARIS Smart.

- T Вставте новий змінний фільтр разом з насадкою для змінного фільтра в бункер для води.
- T Повертайте змінний фільтр за годинниковою стрілкою, поки він не зафіксується з клацанням.
- T Наповніть бункер свіжою холодною водою та встановіть його в кавоварку.

- E Кавова машина автоматично розпізнає зроблену установку змінного фільтра.

На дисплеї ненадовго з'являється **«Сохранено»**. **«Происходит промывка фильтра»**, з насадки для приготування дрібнопористої піни витікає вода.

- E Вода може злегка змінити колір. Це не небезпечно для здоров'я і не погіршує смак напоїв.

Промивання фільтра зупиняється автоматично після того, як через фільтр пройде приблизно 300 мл рідини. Відображається стартове зображення на дисплеї.

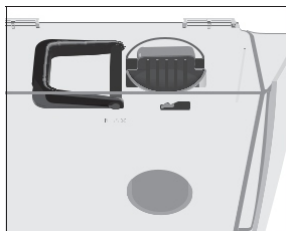
- E Якщо фільтр активований, внизу дисплея відображається синій символ фільтра.

Заміна фільтра

- E Після закінчення терміну дії змінного фільтра (залежить від налаштованого ступеня жорсткості води) кавоварка JURA видає запит на заміну змінного фільтра.
- E Змінні фільтри CLARIS Smart можна придбати в спеціалізованих магазинах.

Умова: відображається стартове зображення на дисплеї.

Символ фільтра знизу дисплея горить червоним кольором.



- Т Поставте ємність (мін. 300 мл) під насадку для приготування дрібнопористої піни.
- Т Зніміть бункер для води та вилийте з нього воду.
- Т Поверніть змінний фільтр проти годинникової стрілки та витягніть його разом з насадкою для змінного фільтра з бункера для води.
- Т Встановіть насадку для змінного фільтра зверху на новий змінний фільтр CLARIS Smart.
- Т Вставте новий змінний фільтр разом з насадкою для змінного фільтра в бункер для води.
- Т Повертайте змінний фільтр за годинниковою стрілкою, поки він не зафіксується з клацанням.
- Т Наповніть бункер свіжою холодною водою і встановіть його в кавоварку.

На дисплеї ненадовго з'являється «Сохранено». Кавова машина автоматично розпізнала зроблену заміну змінного фільтра. «Происходит промывка фильтра», з насадки для приготування дрібнопористої піни витікає вода.

- Е Вода може злегка змінити колір. Це не небезпечно для здоров'я та не погіршує смак напоїв.

Промивання фільтра зупиняється автоматично після того, як через фільтр пройде приблизно 300 мл рідини. Відображається стартове зображення на дисплеї.

Очищення кавової машини

УВАГА

Після приготування 180 порцій напоїв або після 80 циклів промивання кавоварка JURA видає запит на очищення.

Використання невідповідного миючого засобу може завдати шкоди кавомашині, а також привести до появи осаду у воді.

- Т Використовуйте тільки оригінальні засоби для обслуговування від компанії JURA.

- Е Програма автоматичного очищення триває близько 20 хвилин.

- Е Не завершуйте програму автоматичного очищення.
- В іншому випадку погіршується якість очищення.
- Е Таблетки для очищення від компанії JURA можна придбати в спеціалізованих магазинах.

Умова: на дисплеї відображається «Очистить кофемашину».

ТНатисніть кнопку «РС».

ТНатисніть кнопку «Запустить».

ТНатисніть кнопку «Далее».

«Опустошите контейнер для коф. Отходов»

ТОчистіть піддон для збору залишкової води і контейнер для кавових відходів і встановіть їх в кавоварку.

«Очистка»

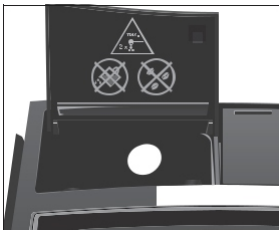
ТПоставте ємкість під дозатор кави.

ТНатисніть кнопку «Далее».

«Кофемашина выполняет очистку», з дозатора кави витікає вода.

Процес припиняється, «Добавьте чист. таблетку».

Т Відкрийте кришку лійки для меленої кави.



Т Киньте в лійку одну таблетку для очищення від компанії JURA.

ТЗакрийте кришку лійки для меленої кави.

ТНатисніть кнопку «Далее».

«Кофемашина выполняет очистку», з дозатора кави порційно витікає вода.

Процес автоматично зупиняється.

«Опустошите контейнер для коф. Отходов»

Т Очистіть піддон для збору залишкової води і контейнер для кавових відходів і встановіть їх в кавоварку.

Процес очищення завершено. Відображається стартове зображення на дисплеї.

В процесі експлуатації в кавомашині JURA утворюються вапняні відкладення солі, на видалення яких кавоварка автоматично видає запит. Кількість вапняних відкладень солей, які виникають, залежить від ступеня жорсткості використовуваної води.

Видалення вапняних відкладень солі в кавомашині

- Е Якщо в кавомашині встановлений змінний фільтр CLARIS Smart, то запит на видалення вапняних відкладень солі не видається.
-
- УВАГА При попаданні на шкіру або в очі засобу для видалення вапняних відкладень солі може викликати подразнення.
- Т Уникайте потрапляння засобу на шкіру або в очі.
 - Т При попаданні засобу для видалення вапняних відкладень солі на шкіру або в очі промийте уражену ділянку чистою водою. При попаданні засобу в очі зверніться до лікаря.
-
- УВАГА Використання невідповідного засобу для видалення вапняних відкладень солі може завдати шкоду кавомашині, а також привести до появи осаду у воді.
- Т Використовуйте тільки оригінальні засоби для обслуговування від компанії JURA.
-
- УВАГА Переривання процесу видалення вапняних відкладень солі може призвести до пошкодження кавомашини.
- Т Зачекайте, поки процес видалення вапняних відкладень солі не завершиться.
-
- УВАГА Засіб для видалення вапняних відкладень солі при попаданні на чутливі поверхні (наприклад, мармурові) може їх пошкодити.
- Т Відразу ж видаляйте бризки з кавомашини.
-
- Е Програма автоматичного видалення вапняних відкладень солі триває близько 40 хвилин.
- Е Таблетки для видалення вапняних відкладень солі від компанії JURA можна придбати в спеціалізованих магазинах.
- Умова: на дисплеї відображається «Декальц. машини».
- Т Натисніть кнопку « PC ».
 - Т Натисніть кнопку «Запустить».
 - Т Натисніть кнопку «Далее».
- «Опустошите поддон для сбора воды»

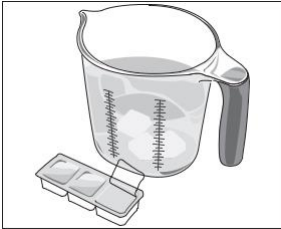
Т Очистіть піддон для збору залишкової води та контейнер для кавових відходів і встановіть їх в кавоварку.

«Добавьте ср-во от накипи»

Т Зніміть бункер для води і вилийте з нього воду.

Т Повністю розчиніть вміст блистерної упаковки (3 таблетки для видалення вапняних відкладень солі від компанії JURA) в ємності, що містить 500 мл теплої води. Це може зайняти кілька хвилин.

Т Залийте розчин в порожній бункер для води і встановіть бункер в кавоварку.



Т Поставте ємність під насадку для приготування дрібнопористої піни.

Т Натисніть кнопку **«Далее»**.

«Кофемашина удаляет накипь», з насадки для приготування дрібнопористої піни порційно витікає вода. Процес переривається,

«Опустошите поддон для сбора воды».

Т Очистіть піддон для збору залишкової води і контейнер для кавових відходів і встановіть їх у кавоварку.

«Наполните бак для воды»

Т Зніміть бункер для води і ретельно його промийте.

Т Наповніть бункер свіжою холодною водою і встановіть його у кавоварку.

Т Поставте по одній ємності під дозатор кави і під насадку для приготування дрібнопористої піни.

Т Натисніть кнопку **«Далее»**.

«Кофемашина удаляет накипь», триває виконання процесу видалення вапняних відкладень солей. Процес переривається, **«Опустошить поддон для сбора воды»**.

Т Очистіть піддон для збору залишкової води і контейнер для кавових відходів і встановіть їх у кавоварку.

Процес видалення вапняних відкладень солі завершено. Відображається стартове зображення на дисплеї.



Е У разі ненавмисного переривання процесу видалення вапняних відкладень солі ретельно промийте бункер для води.

Очищення
контейнера для
кавових зерен

На стінках контейнера для кавових зерен з часом утворюється масляна плівка від кавових зерен. Дана плівка може погіршити якість приготованої кави. З цієї причини час від часу проводьте очищення контейнера для кавових зерен.

Умова: на дисплеї відображається «Заповніть контейнер для коф. Зерен».

T Вимкніть кавову машину за допомогою кнопки «Увім./Вимк.» **Q**.

T Зніміть кришку для збереження аромату кави..

T Протріть контейнер для кавових зерен сухою м'якою тканиною.

T Засипте кавові зерна в контейнер для кавових зерен і закрийте кришку для збереження аромату кави.

Видалення вапняних
відкладень солі зі
стінок бункера для
води

На стінках бункера для води можуть утворитися вапняні відкладення солі. Для забезпечення бездоганної роботи час від часу необхідно очищати бункер для води від таких відкладень.

T Зніміть бункер для води.

T Якщо Ви використовуєте змінний фільтр CLARIS Smart, то витягніть його.

T Розчиніть 3 таблетки для видалення вапняних відкладень солі від компанії JURA в повністю заповненому бункері для води.

T Залиште в бункері для води засіб для видалення вапняних відкладень солі на кілька годин (наприклад, на ніч).

T Спорожніть бункер для води і ретельно його промийте.

T Якщо Ви використовуєте змінний фільтр CLARIS Smart, то знову встановіть його на місце.

T Наповніть бункер свіжою холодною водою та встановіть його в кавоварку.

6 Повідомлення на дисплеї

Повідомлення	Причина/наслідок	Необхідні міри
«Наповніть бак для води»	Бункер для води порожній. Будь-який процес приготування неможливий.	T Наповніть бункер для води (див. Розділ 3 «Щоденна експлуатація - Наповнення бункера для води»).
«Опустошите контейнер для коф. Отходов»	Контейнер для кавових відходів повний. Будь-який процес приготування неможливий.	T Очистіть контейнер для кавових відходів і піддон для збору залишкової води (див. Розділ 3 «Щоденна експлуатація - Щоденне обслуговування»).
«Отсутствует поддон для сбора воды»	Піддон збору залишкової води встановлений неправильно або відсутній. Будь-який процес приготування неможливий.	T Встановіть піддон для збору залишкової води.
«Заполните контейнер для коф. Зерен»	Контейнер для кавових зерен порожній. Неможливо приготувати кавові напої; можливо приготувати гарячу воду і молоко.	T Заповніть контейнер для кавових зерен (див. Розділ 1 «Підготовка та запуск в експлуатацію - Заповнення контейнера для кавових зерен»).
«Промывка блока капучино»	Кавова машина JURA видає запит на промивання системи приготування молока.	T Виконайте промивання системи приготування молока (див. Розділ 5 «Обслуговування - Промивання насадки для приготування дрібнопористої піни»).
Символ фільтра знизу дисплея горить червоним кольором	Термін дії змінного фільтра закінчився.	T Замініть змінний фільтр CLARIS Smart (див. Розділ 5 «Обслуговування – Заміна фільтра»).
«Очистить кофемашину»	Потрібне очищення кавової машини JURA.	T Виконайте очищення (див. Розділ 5 «Обслуговування - Очищення кавомашини»).
«Декальц. МАШИНЫ»	Потрібне видалення вапняних відкладень солі в кавомашині JURA.	T Виконайте видалення вапняних відкладень солі (див. Розділ 5 «обсл-ня – Видалення вапняних відкладень солі в кавомашині»).

Повідомлення	Причина/наслідок	Необхідні міри
«Машина слишком нагрета»	Система занадто нагріта для запуску програми обслуговування.	Т Зачекайте кілька хвилин, доки система не охолоне або приготуйте порцію кавового напою або гарячої води.

7 Усунення неполадок

Проблема	Причина/наслідок	Необхідні міри
Мало піни при вспи- ненні молока, або молоко розбризгується із насадки для приготу- вання дрібнопористої піни.	Забруднена насадка для приготування дрібнопористої піни.	T Очистіть насадку для приготування дрібнопористої піни (див. Розділ 5 «Обслуговування - Очищення насадки для приготування дрібнопористої піни»). T Розберіть і промийте насадку для приготування дрібнопористої піни (див. Розділ 5 «Обслуговування - Розбирання та промивання професійної насадки для приготування дрібнопористої піни Profi»).
У процесі приготування кави подається з дозатора краплями.	Занадто дрібний помел кави, в результаті чого засмічується система. Можливо, неправильно налаштований ступінь жорсткості води.	T Налаштуйте кавомолку на більший помел (див. Розділ 2 - Регулювання кавомолки). T Виконайте видалення вапняних відкладень солі (див. Розділ 5 «Обслуговування - Видалення вапняних відкладень солі в кавомашині»).
«Наповните бак для води» відображається на дисплеї, незважаючи на те, що бункер для води повний.	У бункері для води багато вапняних відкладень солі.	T Видаліть вапняні відкладення солі зі стінок бункера для води (див. Розділ 5 «Обслуговування - видалення вапняних відкладень солі зі стінок бункера для води»).
Кавомолка сильно шумить.	У кавомолці є сторонні предмети.	T Зверніться до служби технічної підтримки у Вашій країні (див. Глава 11 «Контакти з компанією JURA / правова інформація»).

Проблема	Причина/наслідок	Необхідні міри
Подача води або пару через насадку для приготування дрібнопористої піни не виконується або виконується в малій кількості. Вода або пар подається дуже тихо.	Сполучна деталь насадки для приготування дрібнопористої піни може бути забруднена рештками молока або частками вапняних відкладень солі, які відкопалися в процесі видалення вапняних відкладень солі.	<p>T Зніміть насадку для приготування дрібнопористої піни.</p> <p>T Відгвинтіть чорну сполучну деталь за допомогою шестигранного отвору на мірній ложці для меленої кави.</p> <p>T Ретельно очистіть сполучну деталь.</p> <p>T Вручну загвинтіть сполучну деталь.</p> <p>T Обережно затягніть її не більше ніж на чверть обороту за допомогою шестигранного отвору на мірній ложці.</p>
« ERROR 2 » або на дисплеї відображається « ERROR 5 ».	Якщо кавоварка довгий час перебувала в умовах зниженої температури, з метою безпеки може блокуватися функція нагріву.	<p>T Зачекайте, поки кавоварка не нагріється до кімнатної температури.</p>
На дисплеї відображаються інші повідомлення « ERROR ».	—	<p>T Вимкніть кавоварку JURA за допомогою кнопки «Увім./Вимк.» Q. Зверніться до служби технічної підтримки у вашій країні (див. Глава 11 «Контакти з компанією JURA / правова інформація»).</p>
	E	Якщо Ви не можете усунути несправність, зверніться до служби технічної підтримки у вашій країні (див. Розділ 11 «Контакти з компанією JURA / правова інформація»).

Транспортування та утилізація відповідно до екологічних вимог

Транспортування /
висушування
системи



Збережіть упаковку кавомашини JURA. Вона послужить захистом при транспортуванні.

Щоб захистити кавоварку JURA від впливу морозу при транспортуванні, необхідно осушити систему.

Умова: на дисплеї ненадовго відображаються кавові напої з молоком.

T Відключіть молочний шланг від насадки для приготування дрібнопористої піни.

T Поставте ємність під насадку для приготування дрібнопористої піни.

T Натисніть кнопку **«Молочная пена»**.

«Молочная пена», з насадки для приготування дрібнопористої піни виходить гарячий пар.

T Зніміть бункер для води і вилийте з нього воду.

T Декілька разів натискайте кнопку **« > »**, доки на дисплеї не появиться **«Кол-во молока» / «60 сек»**. Пар буде виходити з насадки для приготування дрібнопористої піни, доки система не випорожниться.

«Наполните бак для воды»

T Натисніть кнопку **«Увім./Вимк.»**

Q. Кавова машина JURA

вимкнена.

Утилізація

Утилізуйте старе обладнання відповідно до екологічних вимог.

Н

Старе обладнання містить цінні матеріали, придатні для переробки та вторинного використання. З цієї причини викидайте старе обладнання за допомогою відповідних систем збору відходів.

9 Технічні дані

Напруга	220–240 В ~, 50 Гц
Потужність	1450 Вт
Знак відповідності	A
Тиск насосу	Статичний до 15 бар
Місткість бункера для води (без фільтра)	1,9 л
Місткість контейнера для кавових зерен	280 г
Місткість контейнера для кавових відходів	Макс. 16 порцій
Довжина мережевого шнура	Приб. 1,1 м
Вага	Приб. 9,8 кг
Розміри (Ш × В × Г)	28,0 × 35,1 × 43,9 см

Вказівка для виконуючого перевірку фахівця (повторна перевірка по DIN VDE 0701-0702): центральна точка заземлення (ЦТЗ) знаходиться на нижньому боці кавомашини, в безпосередній близькості до місця підключення мережевого шнура.

10 Алфавітний покажчик

А

Адреса 52

Б

Бункер для води 4

В

Введення в експлуатацію, перше
 Без активації змінного фільтра 15
 З активацією змінного фільтра 13
 Веб-сайт 11 використання за
 призначенням 6
 Вимкнення 26

Г

Гаряча вода 23
 Гаряча лінія 52

Д

Два напої 19
 Подвійна порція напою
 19 Дисплей 5
 Дисплей, повідомлення
 43 Дозатор кави
 Регулюючий за висотою дозатор кави 4

Е

Еспресо 19
 Дві порції еспресо 19

І

Інтернет 11
 Інтернет-сторінка 11

К

Кава 19
 Дві порції кави 19
 Кавова машина
 Вимкнення 26
 Щоденне обслуговування 25
 Регулярне обслуговування 25
 Капучино 17
 Кнопка
 Кнопка «Увім./Вимк.»
 4 Контакти 52
 Контейнер для кавових відходів
 4 Контейнер для кавових зерен
 Контейнер для кавових зерен с кришкою
 для збереження аромату кави 4

Увімкнення 24

Установка 11

Короткий посібник 11

Кришка

Бункер для води 4

Лійка для меленої кави 4

Кришка для збереження аромату кави
 Контейнер для кавових зерен з кришкою
 для збереження аромату кави 4

Л

Лате маккіато 17

Лійка

Лійка для меленої кави 4

М

Мірна ложка для кави 5

Мережевий шнур 4

Мова 31

Молоко

Підключення подачі
 молока 16 Мелена кави 20

Мірна ложка для кави 5

Молочна піна 19

Н

Насадка для подачі гарячої води 5

Насадка для приготування
 дрібнопористої піни

Очищення 33

Промивання 32

Професійна насадка для

приготування дрібнопористої піни

Profi 4 Розбирання та промивання 36

Налаштування приготування
 напою Узгодження 28

О

Обслуговування 32

Регулярне обслуговування 25

Одиниці виміру кількості води 31

Опис символів 3

Висушування системи 47

Очищення

Насадка для приготування

дрібнопористої піни 33

П

- Перше введення в експлуатацію
 - Без активації змінного фільтра 15
 - З активацією змінного фільтра 13
- Перше введення кавової машини в експлуатацію 12
- Поворотний перемикач для налаштування ступеня помелу 4
- Піддон для збору залишкової води 4
- Підставка для чашок 4
- Приготування 17
 - Гаряча вода 23
 - Два кавові напої 19
 - Дві порції кави 19
 - Дві порції рістретто 19
 - Дві порції еспресо 19
 - Капучино 17
 - Лате маккіато 17
 - Мелена кави 20
 - Молочна піна 19
 - Флет уайт 17
- Приготування
 - Кава 19
 - Рістретто 19
 - Еспресо 19
- Промивання
 - Насадка для приготування дрібнопористої піни 32
- Промивання системи приготування молока 30, 32
- Професійна насадка для приготування дрібнопористої піни Profi 4
- Розбиранні та промивання 35

Р

- Розчинна кави
 - Мелена кави 20
- Регулюючий за висотою дозатор кави 4
- Регулярне обслуговування 25
- Режим програмування
 - Одиниці виміру кількості води 31
 - Налаштування ступеня жорсткості води 29
 - Промивання системи приготування молока 30

Рістретто 19

Дві порції рістретто 19

С

- Служба технічної підтримки 52
- Змінний фільтр CLARIS Smart
 - Заміна 37
 - Установка 36
- Узгодження налаштувань приготування напою 28
- Сповіднення на дисплеї 43
- Ступінь жорсткості води
 - Налаштування ступеня жорсткості води 29
 - Визначення ступеня жорсткості води 12
- Ступінь помелу
 - Поворотний перемикач для налаштування ступеня помелу 4

Т

- Телефон 52
- Технічне обслуговування
 - Щоденне обслуговування 25
- Точка заземлення 48
- Транспортування 47

У

- Увімкнення 24
- Установка
 - Установка кавомашини 11
- Утилізація 47

Ф

- Фільтр
 - Заміна 37
 - Установка 36
- Флет уайт 17

Ц

Центральна точка заземлення 48

Щ

- Щоденна експлуатація 6
- Щоденне обслуговування 25

С

Connector System® 4

J

JURA

Інтернет 11

Контакти 52

11 Контакти з компанією JURA/правова інформація

JURA Elektroapparate AG
 Kaffeeweltstrasse 10
 CH-4626 Niederbuchsiten
 Тел. +41 (0)62 38 98 233

@ Контактні дані, діючі у вашій країні, див. на
 інтернет-сторінці www.jura.com.

Директиви	<p>Кавова машина відповідає вимогам наступних директив:</p> <p>U 2006/95/EG – Директива з низьковольтного обладнання;</p> <p>U 2004/108/EG – Директива з електромагнітної сумісності;</p> <p>U 2009/125/EG – Директива з енергоспоживання;</p> <p>U 2011/65/EC – Директива з обмеження використання певних шкідливих речовин.</p>
Технічні зміни	<p>Права на технічні зміни зберігаються. У цьому посібнику з експлуатації використовуються стилізовані малюнки, які не відповідають оригінальному кольору кавової машини. Ваша кавоварка JURA може відрізнятися тими чи іншими деталями.</p>
Відгуки	<p>Ваша думка важлива для нас! Скористайтеся можливістю зв'язатися з нами на сторінці www.jura.com.</p>
Авторське право	<p>Даний посібник з експлуатації містить інформацію, захищену авторським правом. Фотокопіювання або переклад керівництва на іншу мову забороняється без попередньої письмової згоди компанії JURA Elektroapparate AG.</p>